

Programma Sanitario triennale

Anni 2024-2026

SOMMARIO	Pag.
PREMESSA	3
Parte I – Il contesto di riferimento	
a. Elementi identificativi dell'azienda sanitaria	6
b. Missione e visione dell'azienda sanitaria	6
c. Contesto territoriale e demografico	7
d. Struttura organizzativa dell'azienda sanitaria	16
Parte II – La Programmazione sanitaria triennale	
a. Indirizzi strategici aziendali	29
b. Programmazione attuativa locale	37
Parte III - La programmazione economico-patrimoniale	

PREMESSA

Il programma sanitario triennale è il documento con il quale si rappresentano gli indirizzi strategici generali e gli obiettivi socio-sanitari da conseguire nel triennio di riferimento con le risorse necessarie evidenziando le modalità organizzative e gestionali utili al loro perseguimento nelle aree della prevenzione collettiva e sanità pubblica, dell'assistenza distrettuale e dell'assistenza ospedaliera in coerenza alla normativa di riferimento, ai documenti di programmazione sanitaria regionale, di cui il Piano Regionale dei Servizi Sanitari 2022-2024 (DGR 9/22 del 24 marzo 2022), ne costituisce il principale strumento e degli atti di indirizzo nazionali e internazionali. La programmazione sanitaria per gli anni 2024/2026 è stata redatta, inoltre, nel rispetto delle "Direttive di programmazione e rendicontazione per le Aziende sanitarie" (D.G.R. n. 58/16 del 27.12.2017).

L'attuale processo di programmazione, si inserisce in un contesto caratterizzato da importanti cambiamenti organizzativi determinati dall'avvio della riforma dell'intero Sistema Sanitario Regionale (SSR), approvata con la Legge Regionale 11 settembre 2020, n. 24, che, a causa della pandemia da SARS CoV 2, è stata attuata a partire dall'anno 2022. Con la riforma del SSR l'Azienda per la Tutela della Salute (ATS), costituita con la Legge regionale del 27 luglio 2016, è confluita nell'Azienda regionale della Salute (ARES) e sono contestualmente state scorporate otto Aziende Socio Sanitarie Locali (ASL), coincidenti con le Aree Socio Sanitarie Locali (ASSL).

La riforma ha solo parzialmente ripristinato gli assetti organizzativi delle vecchie ASL, modificandone l'organizzazione e le competenze rispetto al recente passato (riforma 2017-2021) in cui le ASSL erano prive di una propria identità gestionale ed economica.

Il sistema è transitato da una organizzazione che, fino al 31 dicembre 2021, prevedeva Aree a basso potere gestionale, con funzioni prioritariamente di tipo sanitario (ospedaliero e territoriale) e con funzioni tecnico-amministrative gestite a livello centralizzato attraverso appositi Dipartimenti autonomi, all'istituzione ex novo di otto Aziende Sanitarie che si riappropriano delle funzioni dettate dal D.lgs 502/1992 e ss.mm.ii., eccetto quelle centralizzate su ARES, e quindi con personalità giuridica pubblica, autonomia organizzativa e amministrativa, tecnica,

patrimoniale, contabile e di gestione per il funzionamento delle quali è stato necessario ricostruire le strutture amministrative aziendali.

Come disposto dalla Legge di riforma e successivamente esplicitato nella DGR 36/47 del 31/08/2021 *“Piano preliminare regionale di riorganizzazione e riqualificazione dei servizi sanitari, la L.R. n. 24/2020, art. 47. Approvazione preliminare”*, sono attribuiti ad ARES compiti e funzioni centralizzate di carattere tecnico-amministrativo a supporto delle ASL, dell’ARNAS Brotzu, AREUS e AOU di Cagliari e Sassari.

ARES, ai sensi dell’art. 3, comma 3, della L.R. 24/2020, dovrebbe gestire per conto di tutte le Aziende Sanitarie regionali, coordinandosi con le stesse, diverse attività tra cui:

- a) la funzione di centrale di committenza per l’acquisto di beni e servizi, resta salva la facoltà di tutte le aziende di procedere direttamente all’acquisizione di beni e servizi nei limiti di quanto previsto dall’articolo 37 del decreto legislativo n. 50 del 2016;
- b) la gestione delle procedure di selezione e concorso del personale del Servizio sanitario regionale sulla base delle esigenze rappresentate dalle singole aziende;
- c) la funzione di omogeneizzazione della gestione dei bilanci e della contabilità delle singole aziende;
- d) la funzione di omogeneizzazione della gestione del patrimonio;
- e) il supporto tecnico all’attività di formazione del personale del servizio sanitario regionale;
- f) i servizi tecnici per la valutazione delle tecnologie sanitarie (Health technology assessment - HTA), servizi tecnici per la fisica sanitaria e l’ingegneria clinica;
- g) la gestione delle infrastrutture di tecnologia informatica, connettività, sistemi informativi e flussi dati in un’ottica di omogeneizzazione e sviluppo del sistema ICT;
- h) la gestione della committenza inerente l’acquisto di prestazioni sanitarie e socio-sanitarie da privati sulla base dei piani elaborati dalle aziende sanitarie;
- i) i controlli di appropriatezza e di congruità dei ricoveri ospedalieri di qualunque tipologia, utilizzando metodiche identiche per tutte le strutture pubbliche e private.

Dal 2022 la ASL è dotata di personalità giuridica pubblica e autonomia organizzativa, amministrativa, tecnica, patrimoniale, contabile e di gestione tale da consentire al Direttore Generale di governare complessivamente le Strutture ed i servizi sociosanitari. L’azione amministrativa delle ASL è integrata dall’azione dell’Azienda Regionale della Salute (ARES) che

svolge le funzioni sopra indicate. L'assetto attuale consente al management pubblico di svolgere la propria attività focalizzandosi sull'organizzazione dei servizi, oltre che sull'attenta verifica dell'effettiva rispondenza ai bisogni della popolazione. L'Atto Aziendale, approvato con Deliberazione n. 25 del 1.02.2023, rappresenta lo strumento attraverso il quale l'Azienda determina il proprio assetto organizzativo ed il proprio funzionamento, per garantire il perseguimento degli obiettivi e le scelte organizzative e gestionali della ASL. Sono individuate le strutture operative dotate di autonomia gestionale e tecnico-professionale soggette a rendicontazione analitica, le competenze dei loro responsabili e l'organizzazione secondo il modello dipartimentale.

Il fine primario dell'Azienda, è la realizzazione e l'attuazione di un sistema efficiente ed efficace, capace di fornire servizi sanitari e socio-sanitari nel rispetto del principio di universalità e appropriatezza della domanda e dell'offerta assistenziale, attraverso l'analisi sistematica dei bisogni della popolazione e assicurando il collegamento tra assistenza territoriale e ospedaliera.

Parte I – Il contesto di riferimento

a. Elementi identificativi dell'azienda sanitaria

La sede legale dell'Azienda è stabilita nel comune di Cagliari, con indirizzo nel Viale Lungomare Poetto, 12, mentre la sede operativa è attualmente in funzione presso la Cittadella della Salute, sita in Cagliari, via Romagna, 16 - padiglione H.

Direzione Generale ASL Cagliari, recapiti telefonici 070/6097941–7934–7932; sito www.nuovo.aslagliari.it.

indirizzi mail: direzione.generale@aslagliari.it, protocollo@pec.aslagliari.it.

b. Missione e visione dell'azienda sanitaria

L'Azienda persegue la tutela della salute e la promozione del benessere dei cittadini e della collettività, attraverso l'attuazione delle politiche sanitarie e socio-sanitarie, promuovendo l'attivazione di un sistema organizzativo orientato al rispetto dei principi di appropriatezza, efficacia, adeguatezza e qualità dei servizi e dei livelli essenziali di assistenza (LEA). L'Azienda, nella realizzazione delle azioni finalizzate al perseguimento degli obiettivi, deve assicurare la centralità dei bisogni della persona, integrando i servizi socio-assistenziali con la promozione delle attività di prevenzione, cura e riabilitazione e delineando una propria strategia in linea con la pianificazione nazionale e regionale. Al fine di svolgere compiutamente tale attività, l'Azienda si confronta con gli Enti locali e coinvolge gli altri soggetti, pubblici e privati, portatori di interessi in ambito sanitario. In quest'ottica appare evidente che la storica dicotomia tra assistenza territoriale e ospedaliera, deve ritenersi superata, sposando la logica di salvaguardia della centralità del cittadino e del soddisfacimento dei suoi bisogni, con particolare riguardo alla presa in carico. Tale tipologia di assistenza consiste in una sequenza cronologica di interventi che garantiscono la continuità e l'essenzialità dei servizi, orientando il paziente ed i suoi familiari nel programma assistenziale più appropriato ed efficace.

La mission dell'Azienda consiste nella tutela della salute e nella promozione del benessere del cittadino, che è garantita mediante servizi appropriati e interventi diretti alla gestione dei suoi bisogni, con una particolare attenzione alla qualità clinica e sanitaria dei servizi erogati e alla continuità dei percorsi di cura diagnostico-terapeutici ed assistenziali. L'azione dell'Azienda è fondata sui principi di uguaglianza, imparzialità, efficienza, efficacia, economicità e partecipazione.

Compito fondamentale dell'Azienda è quello di curare il rapporto di fiducia con i cittadini, modificando il paradigma della visione medico-centrica dell'organizzazione aziendale con quella

paziente-centrica, anche attraverso la comprensibilità e la trasparenza degli atti con gli stakeholder. L'Azienda al fine di garantire livelli di qualità dei propri servizi, orienta il proprio sviluppo verso una logica di opportunità di crescita professionale delle proprie risorse umane, nel rispetto delle attitudini, capacità e competenze dei singoli.

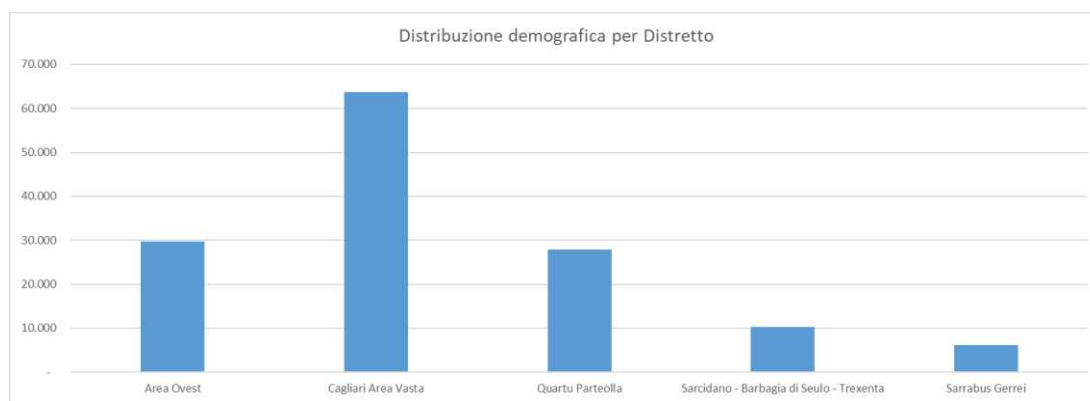
c. Contesto territoriale e demografico

Il territorio della ASL Cagliari comprende la Città metropolitana di Cagliari e parte della provincia Sud Sardegna. La ASL di Cagliari si configura come la più estesa e più popolata dell'intera Regione, articolandosi in 5 Distretti:

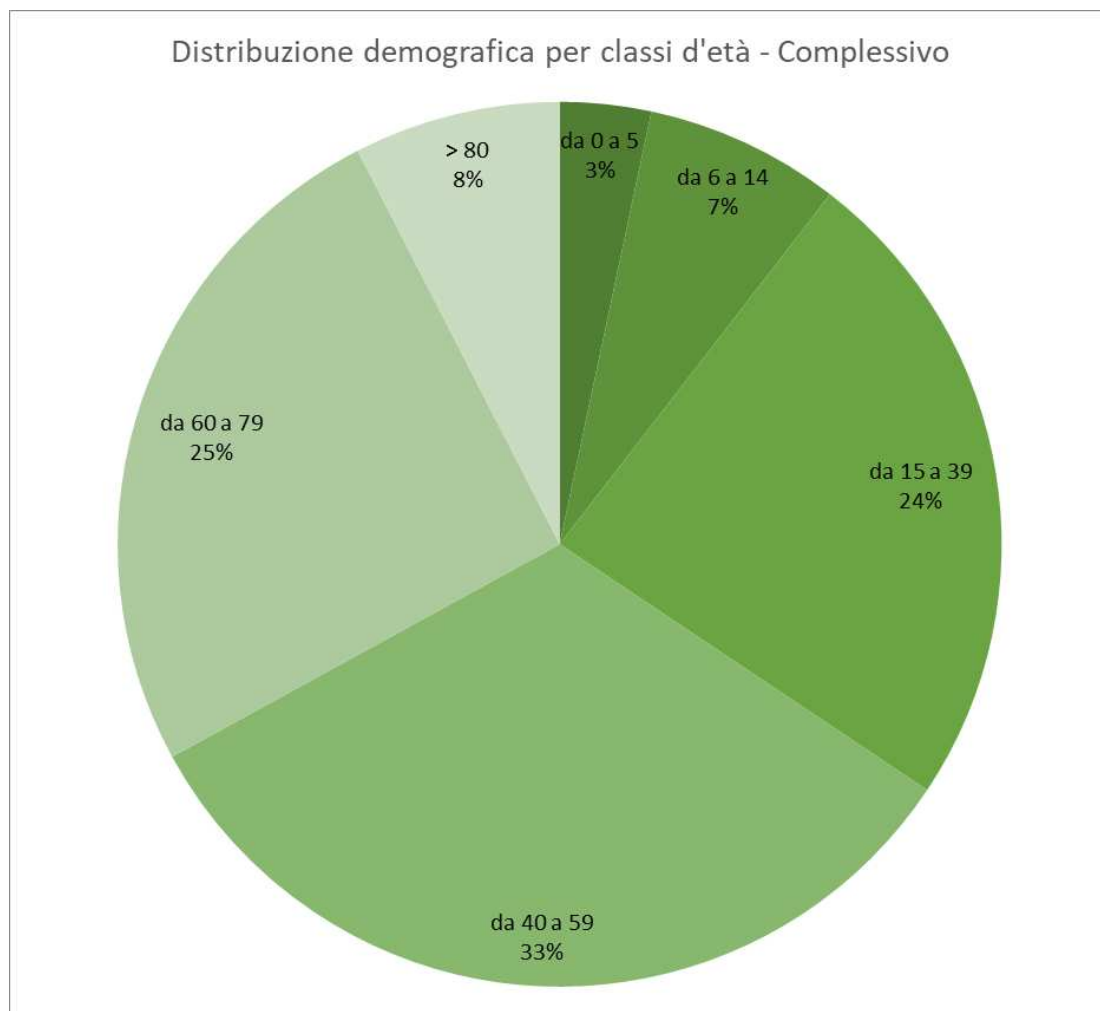
- Distretto Area Vasta;
- Distretto Area Ovest;
- Distretto Quartu Parteolla
- Distretto Sarrabus Gerrei;
- Distretto Sarcidano, Barbagia di Seulo e Trexenta.

La popolazione della ASL Cagliari, nell'anno 2022, era pari a 542.458 residenti, pari a circa 1/3 dell'intera popolazione residente nella regione Sardegna.

ASL CAGLIARI	da 0 a 5	da 6 a 14	da 15 a 39	da 40 a 59	da 60 a 79	> 80	Totale
Popolazione	18.968	39.485	131.068	177.502	135.333	40.102	542.458
% distribuzione	3%	7%	24%	32%	26%	8%	



Intera area - Complessivo	Classi d'età						Totale
	da 0 a 5	da 6 a 14	da 15 a 39	da 40 a 59	da 60 a 79	> 80	
Area Ovest	4.423	9.440	29.735	41.004	29.695	7.580	121.877
Cagliari Area Vasta	7.697	16.893	57.746	79.675	63.771	20.976	246.758
Quartu Parteolla	3.924	8.499	27.590	37.640	27.855	6.724	112.232
Sarcidano - Barbagia c	1.353	2.553	9.249	11.671	10.343	3.707	38.876
Sarrabus Gerrei	658	1.376	5.186	6.945	6.111	1.973	22.249
Totale complessivo	18.055	38.761	129.506	176.935	137.775	40.960	541.992
% distribuzione classi d'età	3,3%	7,2%	23,9%	32,6%	25,4%	7,6%	100,0%



1. Distretto Area Vasta

Il Distretto Cagliari Area Vasta comprende il Comune di Cagliari, Settimo San Pietro, Selargius, Quartucciu, Monserrato, Sestu, Ussana, Monastir, Nuraminis. Nell'anno 2022, è stata registrata una popolazione residente di 247.440 abitanti, con un'incidenza del 45,6% sulla popolazione totale della ASL di Cagliari.

E' il distretto maggiormente popolato ed anche quello con il maggior numero di strutture sanitarie: 139 totali, di cui 93 private e 46 pubbliche. Sono presenti 4 ospedali e 3 strutture di ricovero private.

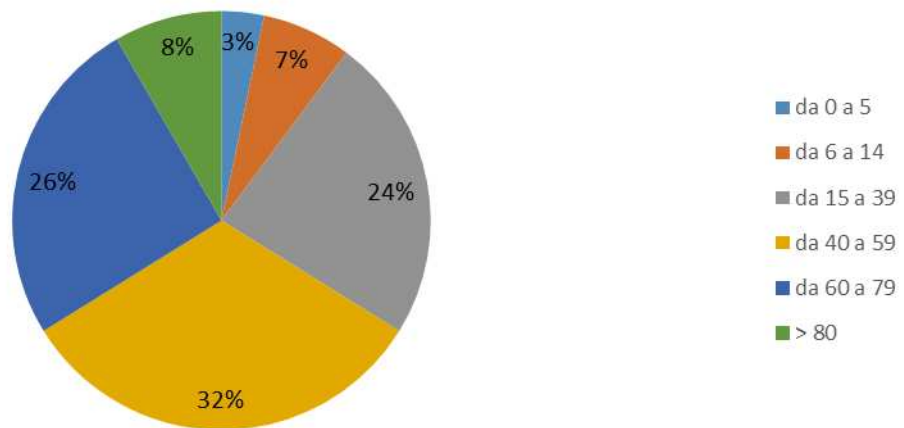
Distretto Area Vasta	da 0 a 5	da 6 a 14	da 15 a 39	da 40 a 59	da 60 a 79	> 80	Totale
Popolazione	8.122	17.140	58.493	79.970	63.085	20.630	247.440
% distribuzione	3%	7%	24%	32%	26%	8%	

Classi d'età

Comune	da 0 a 5	da 6 a 14	da 15 a 39	da 40 a 59	da 60 a 79	> 80	Totale complessivo
Cagliari	4.482	9.308	34.037	46.344	39.833	14.877	148.881
Monastir	172	338	1.022	1.405	1.157	338	4.432
Monserrato	602	1.275	4.449	6.062	5.209	1.440	19.037
Nuraminis	80	147	491	709	686	204	2.317
Quartucciu	457	1.113	3.131	4.551	2.804	700	12.756
Selargius	970	2.107	7.163	9.450	7.239	1.572	28.501
Sestu	886	1.934	5.493	7.824	3.592	947	20.676
Settimo San Pietro	328	606	1.730	2.305	1.543	327	6.839
Ussana	145	312	977	1.320	1.022	225	4.001
TOTALE	8.122	17.140	58.493	79.970	63.085	20.630	247.440

% distribuzione classi d'età	12,9%	27,2%	92,7%	126,8%
------------------------------	-------	-------	-------	--------

Distribuzione per classi d'età - Distretto Area Cagliari



2. Distretto Area Ovest

Il Distretto Cagliari Area Ovest comprende tutti i comuni che ricadono nell'ex USL 20 (Ambito PLUS 20-Area-Ovest): Assemini, Decimomannu, Elmas, Uta, Decimoputzu, Vallermosa, Villasor, Villaspeciosa, San Sperate, Capoterra, Sarroch, Pula, Villa San Pietro, Domus De Maria, Teulada, Siliqua.

Nell'anno 2022, è stata registrata una popolazione residente pari a 121.493 abitanti, con un'incidenza del 22,4% sulla popolazione totale della ASL di Cagliari. Le fasce d'età maggiormente popolate sono quelle tra i 40 e i 79 anni.

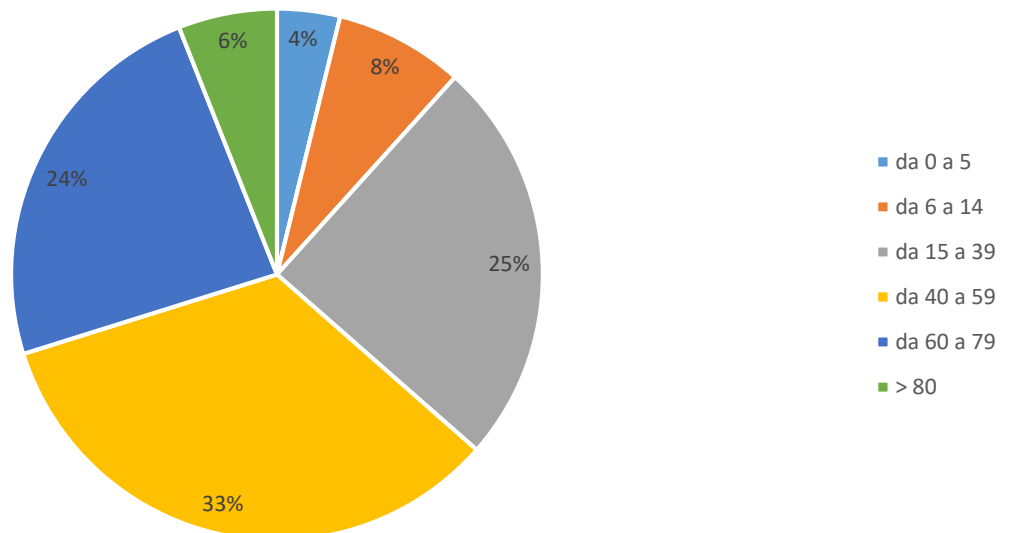
Distretto Area Ovest	da 0 a 5	da 6 a 14	da 15 a 39	da 40 a 59	da 60 a 79	> 80	Totale
Popolazione	4.651	9.547	30.107	40.947	28.943	7.298	121.493
% distribuzione	4%	8%	25%	34%	24%	6%	

Classi d'età

Comune	da 0 a 5	da 6 a 14	da 15 a 39	da 40 a 59	da 60 a 79	> 80	Totale complessivo
Assemini	1.034	2.076	6.637	8.964	5.895	1.338	25.944
Capoterra	847	1.842	5.881	7.882	5.498	1.222	23.172
Decimomannu	339	681	2.138	2.929	1.779	427	8.293
Decimoputzu	165	339	1.027	1.352	972	309	4.164
Domus de Maria	35	108	328	517	489	144	1.621
Elmas	360	735	2.308	3.248	2.170	537	9.358
Pula	235	536	1.521	2.344	1.940	478	7.054
San Sperate	363	688	2.038	2.894	1.894	475	8.352
Sarroch	164	343	1.153	1.648	1.334	391	5.033
Siliqua	111	231	872	1.073	999	300	3.586
Teulada	78	175	671	997	1.031	341	3.293
Uta	404	792	2.304	2.942	1.708	446	8.596
Vallermosa	54	103	474	496	522	150	1.799
Villa San Pietro	92	194	529	721	518	101	2.155
Villasor	252	448	1.583	2.039	1.710	522	6.554
Villaspeciosa	118	256	643	901	484	117	2.519
TOTALE	4.651	9.547	30.107	40.947	28.943	7.298	121.493

% distribuzione
classi d'età

3,8%	33,0%	104,0%	141,5%
------	-------	--------	--------

Distribuzione per classi d'età - Distretto Area Ovest


3. Distretto Quartu Parteolla

Il Distretto Quartu–Parteolla comprende i comuni di Quartu S. Elena, Burcei, Dolianova, Donori, Maracalagonis, Serdiana, Sinnai, Soleminis. Nell'anno 2022, è stata registrata una popolazione residente pari a 111.983 abitanti, con un'incidenza del 20,6% sulla popolazione totale della ASL di Cagliari. Sono presenti in totale 34 strutture sanitarie, principalmente ambulatori e laboratori, concentrate soprattutto nel comune di Quartu Sant'Elena.

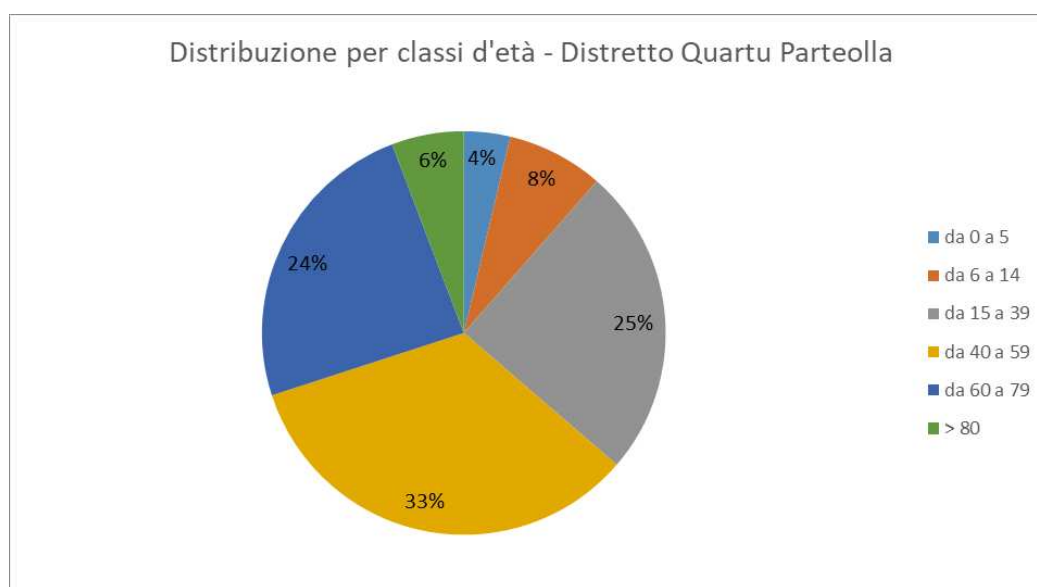
Distretto Quartu Parteolla	da 0 a 5	da 6 a 14	da 15 a 39	da 40 a 59	da 60 a 79	> 80	Totale
Popolazione	4.145	8.683	27.843	37.719	27.117	6.476	111.983
% distribuzione	1,7%	3,5%	11,3%	15,2%	11,0%	2,6%	

Classi d'età

Comune	da 0 a 5	da 6 a 14	da 15 a 39	da 40 a 59	da 60 a 79	> 80	Totale complessivo
Burcei	111	205	725	823	563	219	2.646
Dolianova	382	812	2.208	3.239	2.150	620	9.411
Donori	82	130	493	625	502	132	1.964
Maracalagonis	364	623	2.110	2.704	1.646	426	7.873
Quartu Sant'Elena	2.293	5.050	16.731	22.945	17.499	3.912	68.430
Serdiana	114	228	639	907	588	171	2.647
Sinnai	738	1.491	4.469	5.848	3.747	879	17.172
Soleminis	61	144	468	628	422	117	1.840
TOTALE	4.145	8.683	27.843	37.719	27.117	6.476	111.983

% distribuzione
classi d'età

15,3%	32,0%	102,7%	139,1%
-------	-------	--------	--------



4. Distretto Sarrabus Gerrei

Il Distretto Sarrabus-Gerrei comprende i comuni di Muravera, San Vito, Villaputzu, Castiadas, San Nicolò Gerrei, Armungia, Ballao, Silius, Villasalto, Villasimius.

Nell'anno 2022, è stata registrata una popolazione residente pari a 22.295 abitanti, con un'incidenza del 4,1% sulla popolazione totale della ASL di Cagliari, è il distretto più piccolo a livello demografico. Sono presenti 15 strutture, di cui 11 pubbliche e 4 private. Fa parte di questo distretto il Presidio Ospedaliero San Marcellino di Muravera.

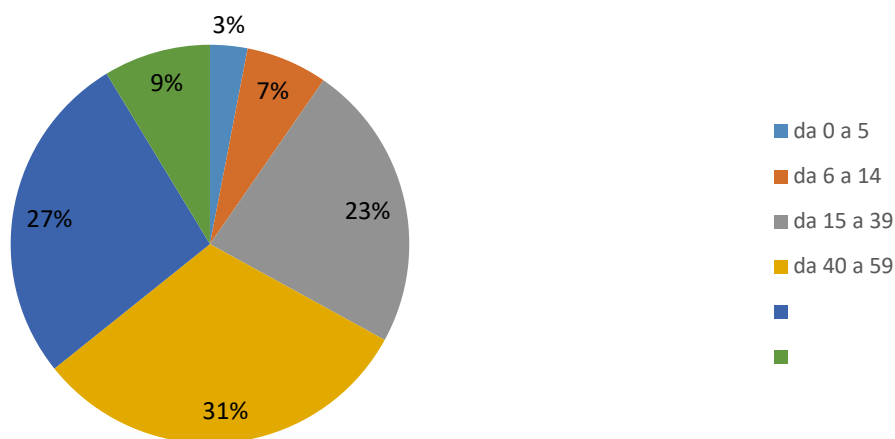
Distretto Sarrabus Gerrei	da 0 a 5	da 6 a 14	da 15 a 39	da 40 a 59	da 60 a 79	> 80	Totale
Popolazione	676	1.475	5.204	6.971	6.034	1.935	22.295
% distribuzione	3%	7%	23%	31%	27%	9%	

Classi d'età

Comune	da 0 a 5	da 6 a 14	da 15 a 39	da 40 a 59	da 60 a 79	> 80	Totale complessivo
Armungia	9	21	79	121	121	73	424
Ballao	22	45	160	200	223	81	731
Castiadas	63	121	379	541	469	78	1651
Muravera	152	355	1180	1688	1342	414	5131
San Nicolò Gerrei	24	43	188	192	205	65	717
San Vito	103	237	788	1020	919	369	3436
Silius	21	72	268	343	268	88	1060
Villaputzu	128	258	1057	1349	1301	380	4473
Villasalto	26	53	216	262	270	160	987
Villasimius	128	270	889	1255	916	227	3685
TOTALE	676	1475	5204	6971	6034	1935	22295

% distribuzione classi d'età 11,2% 24,4% 86,2% 115,5%

Distribuzione per classi d'età - Distretto Sarrabus-Gerrei



Distretto Sarcidano - Barbagia di Seulo - Trexenta

Il Distretto Sarcidano-Barbagia di Seulo e Trexenta comprende i Comuni transitati dalla ASL n. 3 di Nuoro e i Comuni transitati dalla ASL n. 6 di Sanluri con due sedi fisiche: sede di Isili e sede di Senorbì. I comuni compresi nella sede di Isili sono: Isili, Escalaplano, Escolca, Esterzili, Gergei, Nuragus, Nurallao, Serri, Seulo, Villanovatulo, Nurri, Orroli, Sadali, mentre i comuni che rientrano nella sede di Senorbì sono: Senorbì, Suelli, San Basilio, Goni, Mandas, Ortacesus, Barrali, Sant'Andrea Frius, Siurgus Donigala, Gesico, Guamaggiore, Guasila, Selegas, Pimentel, Samatzai.

Il Distretto Sarcidano conta, nell'anno 2022, 39.247 abitanti, con un'incidenza del 7,2% sulla popolazione totale della ASL di Cagliari.

Sono presenti 18 strutture, di cui 12 pubbliche e 6 private. Fa parte di questo Distretto il Presidio ospedaliero San Giuseppe di Isili.

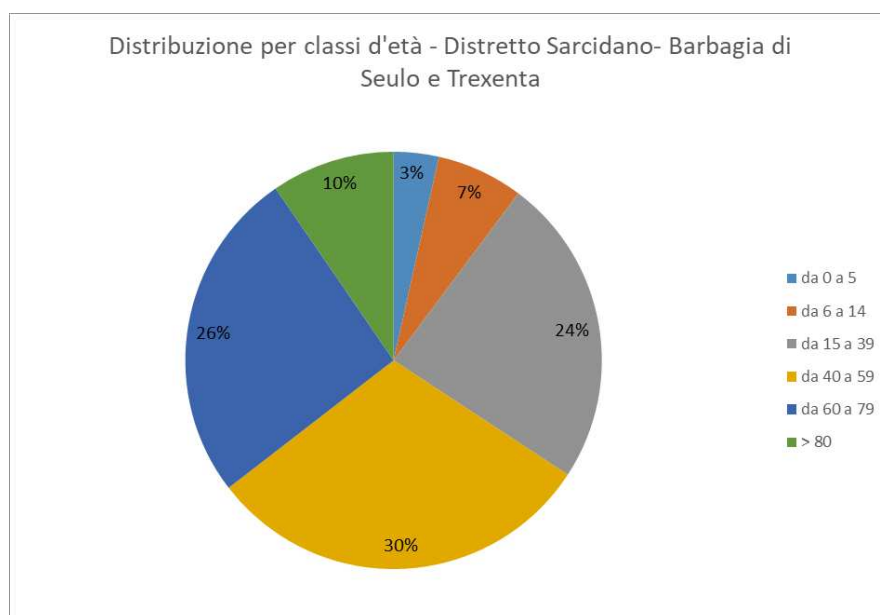
Distretto Sarcidano - Barbagia di Seulo - Trexenta	da 0 a 5	da 6 a 14	da 15 a 39	da 40 a 59	da 60 a 79	> 80	Totale
Popolazione	1.374	2.640	9.421	11.895	10.154	3.763	39.247
% distribuzione	3%	7%	24%	30%	26%	10%	

Classi d'età

Comune	da 0 a 5	da 6 a 14	da 15 a 39	da 40 a 59	da 60 a 79	> 80	Totale complessivo
Barrali	52	87	280	341	258	76	1.094
Escalaplano	69	166	489	610	501	244	2.079
Escolca	19	21	125	154	158	65	542
Esterzili	11	25	112	180	161	76	565
Gergei	41	76	282	311	282	137	1.129
Gesico	20	40	213	235	199	74	781
Goni	13	24	112	142	122	42	455
Guamaggiore	29	65	214	292	236	81	917
Guasila	88	152	584	787	648	223	2.482
Isili	77	165	557	734	740	243	2.516
Mandas	68	150	435	598	562	196	2.009
Nuragus	27	43	188	222	264	97	841
Nurallao	29	57	279	355	315	132	1.167
Nurri	84	139	452	619	499	232	2.025
Orroli	64	114	465	579	552	238	2.012
Ortacesus	43	56	212	261	260	49	881
Pimentel	34	95	275	327	294	101	1.126
Sadali	34	48	201	248	246	90	867
Samatzai	54	99	366	515	386	135	1.555
San Basilio	37	86	296	350	253	110	1.132
Sant'Andrea Frius	65	124	443	475	446	156	1.709
Selegas	49	86	331	407	315	104	1.292
Senorbi	176	361	1.283	1.534	1.069	306	4.729
Serri	19	28	156	186	168	73	630
Seulo	28	46	168	239	195	119	795
Siurgus Donigala	63	143	422	555	474	174	1.831
Suelli	37	77	251	344	276	86	1.071
Villanova Tulo	44	67	230	295	275	104	1.015
le	1374	2640	9421	11895	10154	3763	39247

% distribuzione
classi d'età

13,5%	26,0%	92,8%	117,1%
-------	-------	-------	--------



d. Struttura organizzativa dell'azienda sanitaria

L'Azienda assicura i livelli essenziali di assistenza attraverso le strutture ospedaliere e territoriali.

L'assistenza ospedaliera è erogata attraverso le strutture ospedaliere SS. Trinità, Binaghi, Microcitemico A. Cao, San Marcellino di Muravera e San Giuseppe di Isili.

Nel 2022 l'Azienda complessivamente dispone di 475 posti letto, di cui 49 di day-hospital (DH) e 12 day surgery (DS).

Tabella 1 – Posti Letto strutture di ricovero pubbliche

Struttura	Codice disciplina	Descrizione disciplina	Posti Letto Day hospital	Posti Letto Day surgery	Posti Letto Degenza ordinaria	Totale
P.O. San Giuseppe Isili	09	CHIRURGIA GENERALE	0	2	0	2
	26	MEDICINA GENERALE	3	0	20	23
P.O. San Giuseppe Isili Totale			3	2	20	25
P.O. Binaghi	32	NEUROLOGIA	5	0	4	9
P.O. Binaghi Totale			5	0	4	9
P.O. Marino	28	UNITA` SPINALE	1	0	14	15
P.O. Marino Totale			1	0	14	15
P.O. SS. Trinità	09	CHIRURGIA GENERALE	0	1	28	29
	10	CHIRURGIA MAXILLO FACCIALE	0	1	4	5
	21	GERIATRIA	2	0	24	26
	24	MALATTIE INFETTIVE E TROPICALI	8	0	20	28
	26	MEDICINA GENERALE	4	0	31	35
	31	NIDO	0	0	12	12
	36	ORTOPEDIA E TRAUMATOLOGIA	0	2	28	30
	37	OSTETRICIA E GINECOLOGIA	0	2	24	33
	38	OTORINOLARINGOIATRIA	0	1	16	17
	40	PSICHIATRIA	1	0	27	28
	43	UROLOGIA	0	1	20	21
	49	TERAPIA INTENSIVA	1	0	12	8
	50	UNITA` CORONARICA	1	0	17	18
	52	DERMATOLOGIA	1	0	2	3
	58	GASTROENTEROLOGIA	0	0	10	10
	62	NEONATOLOGIA	0	0	4	4
68	PNEUMOLOGIA	2	0	30	28	
75	NEURO-RIABILITAZIONE	4	0	0	4	
P.O. SS. Trinità Totale			24	8	309	341
	09	CHIRURGIA GENERALE	0	1	15	16
	26	MEDICINA GENERALE	1	0	0	1

Struttura	Codice disciplina	Descrizione disciplina	Posti Letto Day hospital	Posti Letto Day surgery	Posti Letto Degenza ordinaria	Totale
P.O. San Marcellino Muravera	36	ORTOPEDIA E TRAUMATOLOGIA	0	1	3	4
	64	ONCOLOGIA	4	0	0	4
P.O. San Marcellino Muravera Totale			5	2	18	25
P.O. Microcitemico	02	DAY HOSPITAL	20	0	0	20
	18	EMATOLOGIA	0	0	4	4
	19	MALATTIE ENDOCRINE DEL RICAMBIO E NUTRIZ	1	0	0	1
	33	NEUROPSICHIATRIA INFANTILE	4	0	6	10
	37	OSTETRICIA E GINECOLOGIA	1	0	0	1
	39	PEDIATRIA	4	0	20	24
	65	ONCOEMATOLOGIA PEDIATRICA	3	0	5	8
P.O. Microcitemico Totale			33	0	35	68
Totale complessivo			71	12	400	483

Sul territorio aziendale insistono diverse case di cura private accreditate che erogano prestazioni di basso e medio livello assistenziale. I dati riportano il numero di posti letto classificati in Day surgery (DS), Day hospital (DH) e degenza ordinaria (DO), con distinzione per singolo reparto per ogni singola struttura.

Tabella 2 – Posti Letto strutture di ricovero private

Struttura	Codice disciplina		Posti Letto Day hospital	Posti Letto Day surgery	Posti Letto Degenza ordinaria	Totale
Casa di Cura Sant'Anna srl	09	CHIRURGIA GENERALE	0	0	3	3
	10	CHIRURGIA MAXILLO FACCIALE	0	0	1	1
	21	GERIATRIA	0	0	34	34
	26	MEDICINA GENERALE	0	0	9	9
	34	OCULISTICA	0	0	1	1
	36	ORTOPEDIA E TRAUMATOLOGIA	0	0	1	1
	37	OSTETRICIA E GINECOLOGIA	0	0	3	3
	56	RECUPERO E RIABILITAZIONE FUNZIONALE	0	0	8	8
	60	LUNGODEGENZA	0	0	8	8
	98	DAY SURGERY	0	5	0	5
Casa di Cura Sant'Anna srl Totale			0	5	68	73
	02	DAY HOSPITAL	3	0	0	3
	08	#N/D	0	0	5	5

Struttura	Codice disciplina		Posti Letto Day hospital	Posti Letto Day surgery	Posti Letto Degenza ordinaria	Totale
Casa di Cura Sant'Antonio Spa	09	CHIRURGIA GENERALE	0	0	6	6
	21	GERIATRIA	0	0	10	10
	26	MEDICINA GENERALE	0	0	11	11
	34	OCULISTICA	0	0	2	2
	36	ORTOPEDIA E TRAUMATOLOGIA	0	0	15	15
	38	OTORINOLARINGOIATRIA	0	0	3	3
	43	UROLOGIA	0	0	15	15
	56	RECUPERO E RIABILITAZIONE FUNZIONALE	0	0	19	19
	58	GASTROENTEROLOGIA	0	0	2	2
	60	LUNGODEGENZA	0	0	20	20
98	DAY SURGERY	0	4	0	4	
Casa di Cura Sant'Antonio Spa Totale			3	4	108	115
Casa di Cura Villa Elena	09	CHIRURGIA GENERALE	0	1	9	10
	10	CHIRURGIA MAXILLO FACCIALE	0	0	1	1
	34	OCULISTICA	0	2	2	4
	36	ORTOPEDIA E TRAUMATOLOGIA	0	1	18	19
	37	OSTETRICIA E GINECOLOGIA	1	1	10	12
	38	OTORINOLARINGOIATRIA	0	0	1	1
	43	UROLOGIA	0	1	8	9
56	RECUPERO E RIABILITAZIONE FUNZIONALE	0	0	13	13	
Casa di Cura Villa Elena Totale			1	6	62	69
Nuova Casa di Cura Srl	02	DAY HOSPITAL	9	0	0	9
	09	CHIRURGIA GENERALE	0	0	18	18
	26	MEDICINA GENERALE	0	0	8	8
	29	NEFROLOGIA	0	0	4	4
	34	OCULISTICA	0	0	2	2
	36	ORTOPEDIA E TRAUMATOLOGIA	0	0	9	9
	37	OSTETRICIA E GINECOLOGIA	2	4	4	10
	38	OTORINOLARINGOIATRIA	0	0	2	2
	43	UROLOGIA	0	0	18	18
	56	RECUPERO E RIABILITAZIONE FUNZIONALE	0	0	10	10
98	DAY SURGERY	0	6	0	6	
Nuova Casa di Cura Srl Totale			11	10	75	96
Kinetika Sardegna Srl	02	DAY HOSPITAL	1	0	0	1
	09	CHIRURGIA GENERALE	0	0	11	11
	10	CHIRURGIA MAXILLO FACCIALE	0	0	3	3
	26	MEDICINA GENERALE	0	0	8	8
	34	OCULISTICA	0	2	1	3
36	ORTOPEDIA E TRAUMATOLOGIA	0	0	43	43	

Struttura	Codice disciplina		Posti Letto Day hospital	Posti Letto Day surgery	Posti Letto Degenza ordinaria	Totale
	37	OSTETRICIA E GINECOLOGIA	0	0	3	3
	38	OTORINOLARINGOIATRIA	0	0	6	6
	43	UROLOGIA	0	0	5	5
	56	RECUPERO E RIABILITAZIONE FUNZIONALE	0	0	70	70
	60	LUNGODEGENZA	0	0	54	54
	98	DAY SURGERY	0	16	0	16
Kinetika Sardegna Srl Totale			1	18	204	223
Totale complessivo			16	43	517	576

La Legge regionale n. 24/2020 con l'abrogazione della L.R. 17/11/2014, n. 23 ha superato l'organizzazione degli ospedali in presidi ospedalieri unici di area omogenea con ripartizione in più stabilimenti. I Presidi ospedalieri garantiscono le prestazioni incluse nei livelli essenziali di assistenza (LEA). La rete ospedaliera attualmente vigente è stata approvata con il documento n. 16 del Consiglio regionale nella seduta del 25 ottobre 2017.

Sia l'ospedale che il territorio hanno un'organizzazione dipartimentale, così come previsto dall'art. 17 bis del D. Lgs n. 502/92, e ss.mm.ii., che rappresenta il modello ordinario di gestione operativa delle attività aziendali. Il Dipartimento costituisce tipologia organizzativa e gestionale volta a dare risposte unitarie, flessibili, tempestive, razionali ed esaustive rispetto ai compiti assegnati, nell'ottica di condivisione delle risorse.

Tale articolazione aziendale, aggrega strutture organizzative omologhe, omogenee, affini o complementari che perseguono comuni finalità e pur conservando ciascuna la propria autonomia clinica e professionale, sono tra loro interdipendenti nel raggiungimento degli obiettivi e nell'utilizzo delle risorse. Lo scopo del Dipartimento è quello di assicurare la corretta gestione amministrativa, economica ed il governo clinico, nell'ottica di condivisione degli obiettivi e delle risorse. Pertanto, esso si configura come articolazione organizzativa di coordinamento per lo svolgimento integrato di funzioni complesse. Il Dipartimento ha il compito di realizzare gli obiettivi specifici assegnati dalla Direzione Generale.

Il Dipartimento concorre attraverso le strutture aggregate al perseguimento degli obiettivi di salute comune. All'interno di tale modello sono individuati i Dipartimenti strutturali ed i Dipartimenti funzionali.

I Dipartimenti strutturali sono costituiti dall'aggregazione di almeno tre strutture complesse, articolabili in strutture semplici e ne fanno parte anche, ove previste dall'Atto aziendale, le strutture semplici dipartimentali, in base all'art. 17 bis, comma 2, del D.lgs. n. 502/1992 e ss.mm.ii. e all'art. 16, comma 3, lett. f, della L.R. n. 24/2020.

I Dipartimenti strutturali sono dotati di autonomia tecnico-professionale nonché di autonomia gestionale, nei limiti degli obiettivi e delle risorse assegnate. Compito principale del Dipartimento strutturale è incentrare l'azione sull'utilizzo efficiente delle risorse, in particolare delle risorse professionali.

Il Direttore del Dipartimento strutturale ha la diretta gestione del budget dipartimentale, attraverso il quale garantisce l'efficacia dei servizi e delle prestazioni offerte.

L'individuazione delle strutture complesse e semplici dipartimentali che si aggregano in Dipartimento, è giustificata dalla dimensione funzionale e/o economica dell'attività da erogare.

Il Dipartimento funzionale, inteso come aggregazione di unità organizzative afferenti a differenti Dipartimenti strutturali, è finalizzato al rafforzamento di percorsi omogenei ed integrati di cura e di presa in carico, oltre che alla promozione di programmi strutturati di sanità pubblica.

Obiettivo principale del Dipartimento funzionale è l'organizzazione, la razionalizzazione, il coordinamento e l'aggiornamento delle attività delle proprie strutture che possono trovarsi aggregate verticalmente in Dipartimenti strutturali. Il fine primario consiste nel promuovere e verificare l'efficacia delle prestazioni erogate e l'ottimizzazione delle procedure operative e la corretta ed ottimale gestione dei percorsi assistenziali, necessari a massimizzare l'efficacia e la qualità della prestazione.

Sono stati previsti e attivati nella ASL Cagliari un Dipartimento strutturale amministrativo finalizzato al coordinamento delle attività della tecnostruttura amministrativa. Il Dipartimento attività amministrativa e tecnica è costituito dalle seguenti strutture complesse:

- SC Controllo di Gestione Funzioni: - Flussi - Performance - Contabilità analitica – Cup;
- SC Acquisti di beni e servizi;
- SC Valorizzazione risorse umane Funzioni: - Gestione giuridica rapporto di lavoro - Acquisizione risorse umane - Formazione - Rilevazione attività di lavoro;
- SC Bilancio Funzioni: - Ciclo attivo - Ciclo passivo - Contabilità generale e bilancio

- SC Ufficio tecnico e Patrimonio;
- SC Affari generali - Responsabile della prevenzione della corruzione e della trasparenza (RPCT) e rapporti con ICT;
- SC Pianificazione attività sanitarie e Committenza;

Sono stati previsti e attivati i Dipartimenti strutturali ospedalieri sotto riportati e il Dipartimento funzionale pediatrico.

- 1) Dipartimento area chirurgica, costituito da 12 SC e 5 SSD;
- 2) Dipartimento area medica, costituito da 17 SC e 6 SSD;
- 3) Dipartimento dei servizi, costituito da 5 SC e 3 SSD;
- 4) Dipartimento attività sanitarie, costituito da 4 SC;

Con riferimento alla cura e presa in carico dei pazienti affetti da malattie rare, per quanto di competenza di questa Azienda, si fa riferimento alla D.G.R. 44/35 del 22 settembre 2017, con particolare riferimento al Centro di coordinamento regionale malattie rare.

Presso la ASL di Cagliari opera il Centro Trapianti che coordina tutta l'attività di donazione, prelievo e trapianto di midollo osseo per tutta la Regione.

E' centro regionale di riferimento anche per i trapianti di organi, tessuti e cellule a livello regionale e permette l'effettuazione di tutta l'attività trapiantologica in Regione. Vi afferisce anche il Registro Regionale donatori midollo osseo.

L'assistenza territoriale è erogata attraverso le Case della comunità, le strutture residenziali e semi-residenziali, le Centrali Operative Territoriali (COT), gli Ospedali di Comunità (OC) e le diverse strutture ambulatoriali sanitarie e socio-sanitarie pubbliche e private accreditate.

L'organizzazione territoriale prevede i Distretti ed i Dipartimenti territoriali, i quali operano in maniera integrata con la rete ospedaliera, con l'Azienda dell'emergenza-urgenza (AREUS) e con il sistema integrato dei servizi alla persona.

Compito principale dell'assistenza territoriale è garantire le varie fasi di assistenza al cittadino: prevenzione, diagnosi, cura e riabilitazione.

Il Distretto svolge l'importante compito di garantire l'integrazione sanitaria e sociosanitaria, individua gli obiettivi da perseguire, fornisce risposte chiare e costanti alle esigenze sanitarie e socio-sanitarie della popolazione per il soddisfacimento dei loro bisogni garantendo il rispetto dei LEA, con un approccio rivolto al miglioramento dei percorsi di cura e di presa in carico del malato, all'assistenza dei soggetti fragili e delle persone con disabilità, cercando di offrire un'assistenza più vicina al contesto di vita del paziente, organizzando, coinvolgendo e coordinando le diverse figure professionali presenti sul territorio: Medici di Medicina Generale (MMG), Pediatri di Libera Scelta (PLS), Medici di Continuità Assistenziale (MCA), specialisti ambulatoriali, infermieri, assistenti sociali, e personale dipendente.

Il Distretto contribuisce alla missione dell'Azienda assicurando alla popolazione i servizi e le prestazioni secondo criteri di equità, accessibilità e appropriatezza dei servizi. Coordina inoltre le scelte di programmazione e partecipa alla gestione degli interventi definiti in ambito di PLUS. I Distretti collaborano con i Comuni e sono dotati di autonomia tecnico-gestionale, economico-finanziaria nell'ambito delle risorse assegnate, e di contabilità analitica separata all'interno del bilancio aziendale secondo quanto previsto dal D. Lgs. n. 502/1992 e ss.mm.ii. e dall' art. 37 della L.R. n. 24/2020.

Il Distretto articola l'organizzazione dei propri servizi in ragione delle caratteristiche del territorio ed assicura, in base al D.Lgs. n. 502/92 e alla L.R. 24/2020, le seguenti funzioni:

- il governo unitario globale della domanda di salute espressa dalla comunità locale;
- la presa in carico del bisogno del cittadino, individuando i livelli appropriati di erogazione dei servizi;
- la gestione integrata, sanitaria e sociale, dei servizi, anche collaborando alla predisposizione e realizzazione del PLUS;

- l'appropriato svolgimento dei percorsi assistenziali attivati dai medici di medicina generale, dai pediatri di libera scelta e dai servizi direttamente gestiti, per le competenze loro attribuite dalla programmazione regionale e locale;
- la promozione, anche in collaborazione con il dipartimento di prevenzione, di iniziative di educazione sanitaria e di informazione agli utenti;
- la fruizione, attraverso gli sportelli unici di accesso, dei servizi territoriali sanitari e socio-sanitari, assicurando l'integrazione con i servizi sociali e con i servizi ospedalieri;
- l'attuazione dei protocolli diagnostico-terapeutici e riabilitativi adottati dall'Azienda;
- operare in coordinamento con le indicazioni del Direttore dei servizi socio-sanitari.

Il Distretto, inoltre, garantisce le seguenti funzioni:

- assistenza di base attraverso le cure primarie;
- assistenza specialistica ambulatoriale;
- cure domiciliare integrate (CDI) in coordinamento con la SC Cure integrate domiciliari;
- cure palliative domiciliari (CPD) in coordinamento con la SSD Terapia del dolore;
- cure termali;
- tutela dell'infanzia, adolescenza, famiglia e attività dei consultori;
- assistenza per la disabilità e non autosufficienza (assistenza territoriale residenziale e semiresidenziale);
- assistenza riabilitativa;
- assistenza protesica;

Il Distretto gestisce le Case della Comunità, le Centrali Operative Territoriali (COT), gli Ospedali di Comunità (OsCo) ed ha la responsabilità della presa in carico della persona.

Le Case della Comunità, in un'ottica di riorganizzazione dell'assistenza e di qualità, accolgono i servizi sanitari territoriali, comprendendo i vari setting assistenziali: medicina generale, pediatria, specialistica ambulatoriale, assistenza infermieristica, psicologica e di figure sanitarie, integrando ove necessario anche con l'assistenza sociale.

I Distretti si articolano attraverso i seguenti servizi:

1. Sportello Unico di Accesso (SUA/PUA).

Il Punto Unico di Accesso (PUA) rappresenta l'anello operativo strategico per il recepimento unitario della domanda di servizi sociali, sanitari e socio-sanitari. Obiettivo del PUA è il miglioramento del sistema di presa in carico unitaria, eliminando o semplificando i numerosi passaggi ai quali l'utente e/o i loro familiari devono adempiere per ricevere risposte di assistenza.

Il PUA garantisce:

- l'accoglienza, l'ascolto e la valutazione del bisogno di natura socio- sanitaria da qualsiasi fonte esso provenga;
- l'equità nell'accesso ai servizi, con particolare riferimento alla tutela dei soggetti anziani non autosufficienti;
- l'unitarietà della risposta;
- la funzione di prima valutazione del bisogno;
- la funzione di sportello informativo e orientamento dell'utente;
- la raccolta delle schede di contatto delle richieste di intervento che vi giungono;
- l'attivazione del percorso di Valutazione Multidimensionale, garantendo la tempestività della risposta fornita.

Le fonti di segnalazione sono: Medico Medicina Generale (MMG); Familiari e/o altri soggetti della rete informale; servizi sociali e sanitari territoriali. Il bisogno di assistenza segnalato può essere semplice,

2. Unità di Valutazione Territoriale (UVT).

La specializzazione dell'UVT si estrinseca nella progettazione di percorsi dedicati alle cure domiciliari e palliative al fine di garantire un'efficiente presa in carico dell'assistito a livello territoriale per l'assistenza territoriale, nel passaggio dall'ospedale al territorio e ai servizi socio-sanitari, personalizzando l'assistenza in base al bisogno di salute (semplice o complesso). Nell'ambito della UVT operano figure professionali, con particolari competenze socio-sanitarie, che hanno il compito di individuare il bisogno complesso che presuppone una valutazione multidimensionale e una presa in carico globale del paziente da parte di un'equipe multiprofessionale.

L'UVT è pertanto l'organismo deputato all'attivazione della rete dei servizi territoriali che, a seguito della valutazione multidisciplinare del bisogno complesso secondo il modello bio-psico-sociale di

salute, elabora un'offerta di servizi ad hoc attraverso la redazione del Progetto assistenziale individualizzato (PAI).

3. Servizi dedicati alla tutela della donna e del minore e attenzione ai bisogni della famiglia.

In linea con la pregressa normativa regionale, la citata L.R. n. 24/2020 ha declinato la Casa della Comunità in "Casa della Salute", definendola come la struttura ausiliaria territoriale del Sistema Sanitario regionale, che raccoglie l'offerta extra-ospedaliera del Servizio Sanitario, integrata con il servizio sociale. L'art. 44 comma 1, della sopracitata Legge sancisce che "la Regione, con l'obiettivo di qualificare l'assistenza territoriale al servizio della persona, di integrare i processi di cura e di garantire la continuità assistenziale, individua nella Casa della Salute la struttura che raccoglie in un unico spazio l'offerta extra-ospedaliera del Servizio Sanitario, integrata con il servizio sociale, in grado di rispondere alla domanda di assistenza di persone e famiglie con bisogni complessi".

Con la L.R. 24/2020, art. 45, è stato istituito l'Ospedale di comunità (OsCo), un presidio, gestito dal Distretto di appartenenza, che opera autonomamente e che funzionalmente congiunge l'ospedale per acuti alla rete assistenziale territoriale e assicura cure appropriate attraverso un'assistenza sanitaria protetta, limitata nel tempo (periodi medio-brevi), che non necessita di un ricovero in ospedale per acuti, ma tale da non poter comunque essere garantito a domicilio o presso altra struttura residenziale.

Tale assistenza inoltre evita i ricoveri inappropriati in ospedale e supporta la fase di dimissione dalle strutture di ricovero, garantendo cure ed assistenza a pazienti con stati di salute complessi.

Presso il Distretto operano, inoltre, le Centrali Operative Territoriali (COT). Le COT svolgono la funzione di coordinamento e collegamento dei vari servizi sanitari territoriali, attraverso lo scambio di informazioni tra gli operatori sanitari.

Le COT inoltre curano il coordinamento degli interventi sanitari e socio-sanitari, indirizzando sulla base della valutazione del bisogno, operata dai servizi competenti per il tramite degli operatori sanitari, i pazienti nei luoghi di cura appropriati e tra i vari livelli clinico-assistenziali proponendo le diverse soluzioni operative.

Ai sensi dell'art 37 della L.R 24/2020 sono istituiti i seguenti Dipartimenti strutturali territoriali:

- il Dipartimento di Prevenzione, che assicura la tutela della salute collettiva negli ambienti di vita e di lavoro attraverso azioni volte alla promozione della salute e prevenzione delle malattie e delle disabilità per individuare ed eliminare le cause di malattie di origine ambientale, umana

ed animale articolato ai sensi dell'art. 7 *quater*, comma 2, del D.lgs. n 502/92 e ss.mm.ii.. Il Dipartimento di Prevenzione è strutturato in due Dipartimenti funzionali: il Dipartimento funzionale prevenzione umana, composto dal SC Centro Donna, dalla SC Igiene e Sanità Pubblica che assicura anche la funzione Coordinamento regionale registro tumori e Registro tumori locale, la SC Prevenzione e Promozione della Salute, la SC Salute e Ambiente, la SC Servizio Prevenzione e Sicurezza negli ambienti di lavoro (SPRESAL), la SSD Ufficio sanzioni e la SSD Medicina legale e dal il Dipartimento Funzionale Prevenzione Animale e Igiene degli Alimenti composto dalle seguenti strutture: SC Igiene degli Alimenti e della Nutrizione (SIAN), SC Igiene degli allevamenti e delle produzioni zootecniche (SIAPZ), SC Igiene della Produzione, Trasformazione, Commercializzazione Conservazione e Trasporto degli Alimenti di origine Animale e loro derivati (SIAOA) e la SC Sanità Animale (SA);

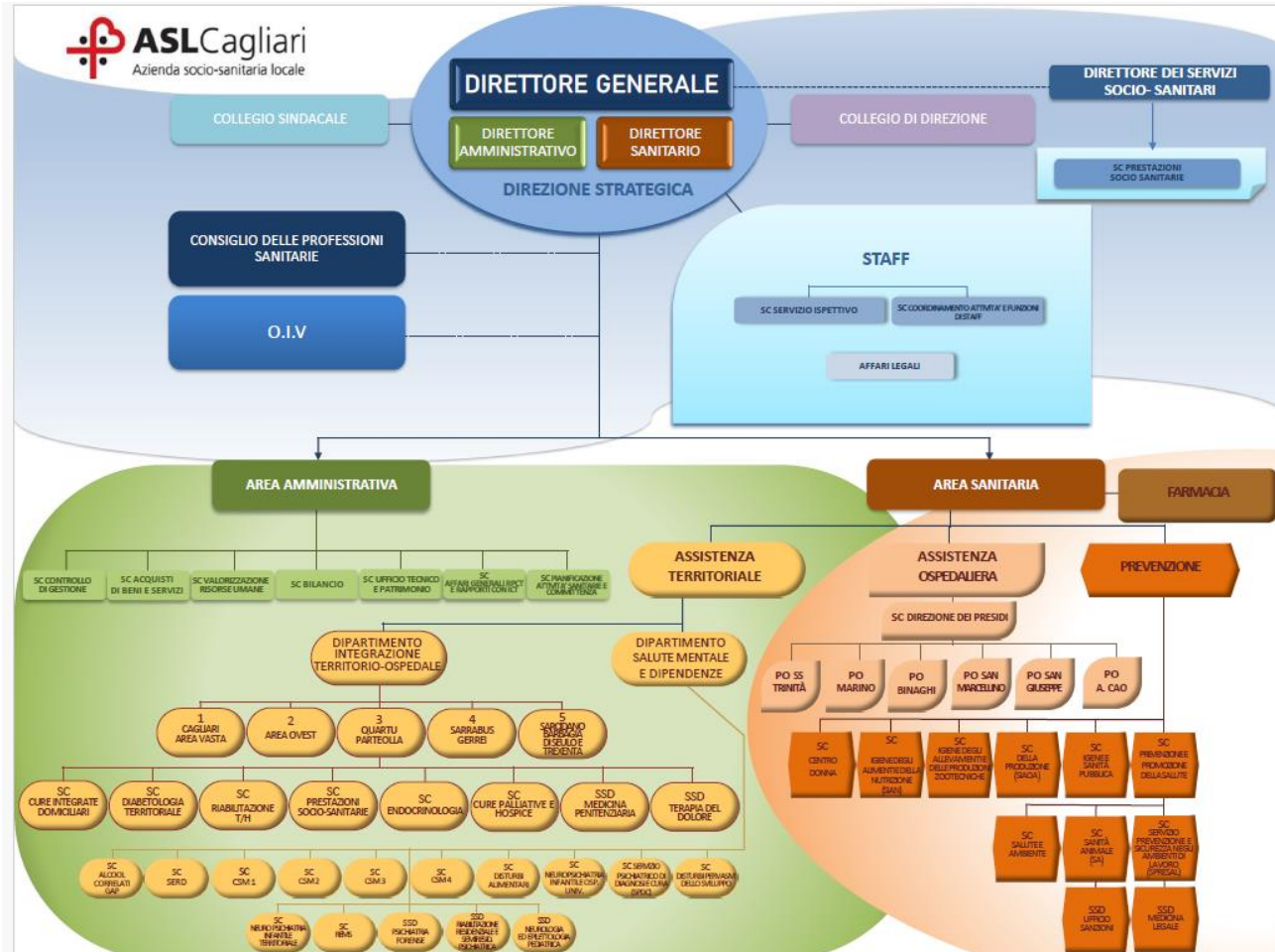
- il Dipartimento di salute mentale e delle dipendenze (DSMD) che ha il compito di porre in essere tutte le azioni tese a garantire i livelli di assistenza per la tutela della salute mentale ed assicurare la prevenzione, diagnosi, cura e riabilitazione nel campo della salute mentale e delle dipendenze. Garantisce percorsi ed interventi, attraverso la connessione con le altre strutture territoriali ed ospedaliere e rappresenta l'integrazione tra il territorio e l'ospedale e tra l'assistenza ambulatoriale e quella di tipo residenziale/semiresidenziale. Tra i compiti del Dipartimento rientrano, l'elaborazione, la gestione e la valutazione dei programmi di cura specifici per diagnosi e per condizione di fragilità. Il Dipartimento di salute mentale e delle dipendenze è composto dalle seguenti strutture: SC Centro di salute mentale 1 – Cagliari, SC Centro di salute mentale 2 - Quartu Sant'Elena, SC Centro di salute mentale 3 – Assemini, SC Centro di salute mentale 4 – Senorbì, Isili e Muravera, SC Disturbi alimentari, SC Alcool Correlati gioco d'azzardo patologico (GAP), SC Servizi psichiatrici di diagnosi e cura ospedalieri (SPDC), SC Servizio sanitario dipendenze (SERD), SC Neuropsichiatria infantile Ospedaliera Universitaria (UONPIA), SC Neuropsichiatria infantile territoriale, SC REMS, SC Disturbi pervasivi dello sviluppo, SSD Psichiatria forense, SSD Riabilitazione residenziale e semiresidenziale psichiatrica, SSD Neurologia ed epilettologia pediatrica.
- Il Dipartimento Integrazione Territorio-Ospedale, garantisce l'integrazione tra i servizi ospedalieri, si assicura ai cittadini un luogo di incontro tra i diversi livelli di assistenza, affinché

gli stessi non ne percepiscano il passaggio, in termini di differente qualità delle risposte ai propri bisogni. Il Dipartimento Integrazione Territorio e Ospedale è composto dalle seguenti strutture (SC):

- SC Distretto 1 - Cagliari Area Vasta,
- SC Distretto 2 - Area Ovest,
- SC Distretto 3 - Quartu Parteolla,
- SC Distretto 4 - Sarrabus Gerrei,
- SC Distretto 5 – Sarcidano, Barbagia di Seulo e Trexenta,
- SC Cure integrate domiciliari,
- SC Diabetologia territoriale,
- SC Riabilitazione territoriale ed ospedaliera,
- SC Prestazioni socio-sanitarie,
- SC Endocrinologia,
- SC Cure palliative e Hospice,
- SSD Medicina penitenziaria,
- SSD Terapia del dolore.

Sono inserite nel dipartimento la Funzione per l'attività di sanità digitale e telemedicina, in raccordo con l'ARES, Funzione presa in carico – URP, Cure mediche non urgenti numero unico 116117, Omogeneizzazione delle funzioni esercitate dalle centrali operative territoriali (COT).

ORGANIGRAMMA AZIENDALE



Parte II – La Programmazione sanitaria triennale

a. Indirizzi strategici aziendali

Gli indirizzi strategici aziendali, in linea con gli indirizzi nazionali e regionali, consistono in azioni tese a semplificare l'accesso alle prestazioni sanitarie e socio-sanitarie.

Per l'accesso alle prestazioni è fondamentale un'organizzazione aziendale che preveda, a fronte di un territorio vasto come quello della ASL Cagliari, punti di accesso ed erogazione delle prestazioni dislocate nelle diverse aree e proporzionali al peso della popolazione residente, ovvero alla difficoltà di raggiungimento di alcune aree geografiche dell'Azienda.

Tabella 3 – Elenco strutture pubbliche territoriali

Comune	Denominazione struttura
ASSEMINI	CURE DOMICILIARI DISTRETTO 2 - CAGLIARI AREA OVEST
ASSEMINI	CONSULTORIO DI ASSEMINI
ASSEMINI	UNITA' OPERATIVA NEUROPSICHIATRIA INFANTILE ASSEMINI
CAPOTERRA	CONSULTORIO DI CAPOTERRA
DECIMOMANNU	CONSULTORIO DI DECIMOMANNU
DECIMOMANNU	POLIAMBULATORIO DECIMOMANNU
PULA	AMBULATORIO PSICHIATRICO PULA
PULA	POLIAMBULATORIO PULA
SILIQUA	POLIAMBULATORIO SILIQUA
TEULADA	POLIAMBULATORIO TEULADA
VILLASOR	POLIAMBULATORIO VILLASOR
CAGLIARI	AMBULATORIO PSICHIATRICO BURCEI DEL CSM CAGLIARI 2
CAGLIARI	AMBULATORIO PSICHIATRICO CAPOTERRA DEL CSM CAGLIARI 1
CAGLIARI	AMBULATORIO PSICHIATRICO DOLIANOVA DEL CSM CAGLIARI 2
CAGLIARI	AMBULATORIO PSICHIATRICO SINNAI DEL CSM CAGLIARI 2
CAGLIARI	AMBULATORIO PSICHIATRICO TEULADA DEL CSM CAGLIARI 1
CAGLIARI	C.S.M. CAGLIARI 1
CAGLIARI	C.S.M. VIA RAFFAELLO CAGLIARI
CAGLIARI	CENTRO PSICHIATRIA FORENSE CAGLIARI
CAGLIARI	CONSULTORIO FAMILIARE VIA MAGLIAS CAGLIARI
CAGLIARI	CONSULTORIO VIA SASSARI CAGLIARI
CAGLIARI	CONSULTORIO VIA TALETE CAGLIARI
CAGLIARI	CSM CAGLIARI 1
CAGLIARI	CSM CLIN.PSIC.UNIV.CAGLIARI
CAGLIARI	NEUROPSICHIATRIA INFANTILE UOC-NPIA AREA VASTA CAGLIARI

CAGLIARI	SERD CENTRO TRATT. ALCOLISTI CAGLIARI
CAGLIARI	SERD VIA DEI VALENZANI CAGLIARI
CAGLIARI	SERD VIA LIGURIA CAGLIARI
CAGLIARI	SERVIZIO RIABILITAZIONE PSICHIATRICA SS/RR CAGLIARI
CAGLIARI	AMBULATORIO DI PSICOLOGIA
CAGLIARI	AMBULATORIO FISIATRIA ETÀ EVOLUTIVA
CAGLIARI	CENTRO DISTURBI COGNITIVI DEMENZE TERRITORIALE CAGLIARI
CAGLIARI	CENTRO PREVENZIONE PSICOPATOLOGIE LAVORO CAGLIARI
CAGLIARI	POLIAMBULATORIO V.LE TRIESTE CAGLIARI
CAGLIARI	S.C. RIABILITAZIONE SANITARIA E SOCIO SANITARIA TERRITORIALE CAGLIARI
CAGLIARI	SERVIZIO DI ENDOCRINOLOGIA CAGLIARI
CAGLIARI	UOC RIABILITAZIONE E TERAPIA FISICA AREA SPECIALISTICA CAGLIARI
CAGLIARI	UOC NEUR. INF. DIS. CA A.VASTA
CAGLIARI	P.O. R.BINAGHI CAGLIARI
CAGLIARI	P.O. MARINO CAGLIARI
CAGLIARI	P.O. SS. TRINITA` CAGLIARI
CAGLIARI	P.O MICROCITEMICO A.CAO
CAGLIARI	HOSPICE CURE PALLIATIVE AI MALATTI TERMINALI CAGLIARI
CAGLIARI	CENTRO DIURNO CAGLIARI
CAGLIARI	CENTRO DIURNO DEL CSM CAGLIARI 1
CAGLIARI	D.H. CLIN.PSICH.UNIV.CAGLIARI
CAGLIARI	S.C. RIAB.GLOB.SAN.SOCIOS.TER.
MONASTIR	POLIAMBULATORIO MONASTIR
MONSERRATO	CONSULTORIO DI MONSERRATO
SELARGIUS	CONSULTORIO DI SELARGIUS
SELARGIUS	POLIAMBULATORIO SELARGIUS
SESTU	CLINICA PSICHIATRICA UNIVERSITARIA AMBULATORIO PERIFERICO SESTU
SESTU	CONSULTORIO DI SESTU
SESTU	POLIAMBULATORIO SESTU
SESTU	UOC NPI AREA VASTA-Sestu
SETTIMO SAN PIETRO	ANFFAS DI SETTIMO SAN PIETRO
BURCEI	POLIAMBULATORIO BURCEI
DOLIANOVA	CONSULTORIO DI DOLIANOVA
DOLIANOVA	POLIAMBULATORIO DOLIANOVA
DONORI	AMBULATORIO PSICHIATRICO DONORI
QUARTU S.ELENA	C.S.M. CAGLIARI 2 QUARTU SANT'ELENA
QUARTU S.ELENA	CONSULTORIO DI QUARTU S.E.
QUARTU S.ELENA	SERD QUARTU S.E.
QUARTU S.ELENA	CENTRO DIALISI QUARTU S.E.
QUARTU S.ELENA	POLIAMBULATORIO DISTRETTO DI QUARTU
SINNAI	CONSULTORIO DI SINNAI
SINNAI	POLIAMBULATORIO SINNAI

MURAVERA	SERV. DI FISIOTERAPIA DISTR. 5
MURAVERA	SERV. DI NEUROPSICHIATRIA. DISTR.5
MURAVERA	CONSULTORIO DI MURAVERA
MURAVERA	CSM CAGLIARI 4 - MURAVERA
MURAVERA	CENTRO DIALISI MURAVERA
MURAVERA	NEUROPSICHIATRIA INFANTILE E DELL'ADOLESCENZA - MURAVERA
MURAVERA	POLIAMBULATORIO MURAVERA
MURAVERA	NPI SARRABUS/GERREI - MURAVERA
MURAVERA	P.O. SAN MARCELLINO MURAVERA
SAN NICOLO` GERREI	POLIAMBULATORIO SAN NICOLO` GERREI
VILLASIMIUS	POLIAMBULATORIO VILLASIMIUS
ISILI	C.S.M. CAGLIARI 4 ISILI
ISILI	CONSULTORIO DI ISILI
ISILI	PRESIDIO PER LA TUTELA DELLA SALUTE NELLA CASA DI RECLUSIONE DI ISILI
ISILI	CENTRO DIALISI ISILI
ISILI	POLIAMBULATORIO ISILI
ISILI	P.O. SAN GIUSEPPE ISILI
MANDAS	POLIAMBULATORIO MANDAS
ORROLI	POLIAMBULATORIO - ORROLI
SADALI	POLIAMBULATORIO SADALI
SENBORBI'	CONSULTORIO DI SENBORBI'
SENBORBI'	CSM CAGLIARI 4 è SEDE SENBORBI'
SENBORBI'	POLIAMBULATORIO SENBORBI'

In collaborazione con i distretti è stata programmata e avviata la riorganizzazione delle strutture sanitarie e socio-sanitarie, accentrando, dove possibile, l'erogazione dei servizi e prestazioni in un'unica struttura fisica in maniera tale da semplificare ai cittadini l'accesso alle strutture/prestazioni sanitarie e socio-sanitarie, comunque garantendo una dislocazione omogenea nel territorio.

Particolare attenzione è rivolta alla Cittadella della Salute situata in via Romagna, nella quale, per la città di Cagliari, saranno accentrati tutti i Servizi dedicati alla città di Cagliari (Cure primarie, Cure specialistiche, ADI, Esenzioni patologia etcc.), salvo che per le attività di continuità assistenziale. Tra le attività che prioritariamente si intende rafforzare sono inserite le Cure Domiciliari Integrate (CDI).

Le CDI rivestono un ruolo fondamentale nell'assistenza al paziente, rafforzando il principio che il domicilio può essere il luogo di cura di elezione per pazienti affetti da patologie croniche, con un effetto

positivo per il paziente e i familiari ma anche per il Servizio Sanitario in quanto riduce gli accessi inappropriati alle strutture ospedaliere.

Al fine di consentire tale innovativa riallocazione dei servizi è previsto il trasferimento della Clinica psichiatrica, struttura complessa dell'Azienda Ospedaliero Universitaria di Cagliari (AOU) presso il presidio ospedaliero San Giovanni di Dio di Cagliari al fine di garantire alle attività territoriali della ASL i necessari spazi fisici.

In tale ottica di raggruppamento di attività e servizi che operano sinergicamente è disposto il trasferimento presso la Cittadella della Salute del Servizio Farmaceutico Territoriale. Particolare attenzione è data agli spazi della distribuzione diretta che consentiranno ai pazienti di accedere in maniera facilitata al servizio e in locali progettati e programmati per tale finalità e con ambienti adeguati. Il trasferimento del Servizio farmaceutico territoriale, attualmente ubicato presso l'Ente Fiera di Cagliari si concluderà entro l'anno 2023, successivamente è già previsto anche il trasferimento della restante parte del servizio farmaceutico territoriale ancora ubicato presso l'ospedale Binaghi.

La riorganizzazione finalizzata a migliorare la qualità delle prestazioni ha riguardato anche la farmacia ospedaliera che era localizzata in tre nosocomi: Marino, Binaghi e SS. Trinità. Tale delocalizzazione ha determinato una non efficiente gestione delle risorse.

Nella medesima ottica di razionalizzazione e semplificazione di accesso ai servizi, entro l'anno 2024 deve essere completato il trasferimento della farmacia dell'ospedale Binaghi alla sede del SS. Trinità. Rimane garantita la distribuzione diretta dei medicinali per i pazienti afferenti al Centro Sclerosi Multipla e ad altri Centri di riferimento ubicati presso l'ospedale Binaghi. L'unificazione della allocazione fisica dei magazzini è anche funzionale alla imminente attivazione dell'Hub unico regionale del farmaco, la cui gara per l'affidamento del Servizio è stata aggiudicata dalla Centrale di Committenza Regionale e del quale si prevede l'implementazione entro l'anno 2024.

E' inoltre programmato il nuovo trasferimento della Struttura Complessa Centro Donna, che in seguito all'emergenza COVID e alla necessità di utilizzare uno spazio residenziale dedicato alla cura di pazienti sintomatici gravi era stata trasferito presso l'ospedale San Giovanni di Dio, nei locali specificamente predisposti per tale struttura presso l'ospedale Binaghi.

Il Centro Donna, nell'ambito del Dipartimento di prevenzione, è un presidio indispensabile che evidenzia l'importanza della differenza di genere nella gestione delle problematiche di salute, in un'ottica preventiva ed assistenziale. Il Centro Donna è il polo di riferimento nel campo della prevenzione e diagnosi precoce dei tumori femminili che, in stretta collaborazione con il Centro Screening, prende in carico i bisogni della donna nella loro globalità e complessità. Dinanzi alla necessità di fornire risposte adeguate che tengano conto delle fragilità specifiche legate all'appartenenza di genere, l'Azienda ha sviluppato servizi capaci di orientare la donna nelle scelte afferenti la sua sfera psicofisica. Inoltre, tra le innumerevoli funzioni svolte dalla SC Centro Donna, è necessario evidenziare la creazione di una rete territoriale sanitaria e sociale, mediante la presentazione di proposte educative all'interno delle scuole e attraverso l'attività di ricerca.

Sempre nell'ambito dell'assistenza territoriale si stanno attuando ulteriori interventi finalizzati al miglioramento dell'assistenza ai pazienti con la realizzazione di Case della Comunità, delle Centrali Operative Territoriali (COT) e degli Ospedali di Comunità presso i P.O. Binaghi e Marino, finanziati anche con i fondi del PNRR (Missione 6 –M6.C1).

Per gli Ospedali di Comunità presso i presidi ospedalieri Marino e Binaghi sono avviati gli appalti integrati mentre per le COT di Cagliari, Assemini, Muravera e Isili sono in fase di avvio i cantieri.

Anche per la Casa della Salute di via Romagna e per le riqualificazioni/ristrutturazioni dei Poliambulatori di Monastir, Capoterra, Teulada, Sinnai, Muravera, Villasimius, Isili, Elmas e Dolianova sono stati avviati gli appalti integrati necessari per la realizzazione degli interventi triennali programmati.

La riorganizzazione in argomento consentirà di porre al centro del sistema il cittadino ma anche di valorizzare la professionalità degli operatori sanitari, non solo in senso strettamente tecnico-professionale, ma anche come capacità di interagire tra loro in un unico distretto sanitario e con i pazienti, attività determinanti anche ai fini della qualità e dell'appropriatezza delle prestazioni.

Il programma aziendale per il triennio 2024-2026 è lo strumento di programmazione con il quale, nell'ambito delle disposizioni della programmazione socio-sanitaria regionale e degli indirizzi impartiti dalla conferenza dei sindaci, si delineano i programmi e le attività aziendali.

Nel triennio sono programmate e implementate le seguenti attività sinteticamente sotto riportate:

1. abbattimento liste d'attesa;
2. miglioramento del tasso di adesione reale ai programmi di screening oncologico organizzato (screening cervice uterina, colon-retto, mammografico);
3. realizzazione di Piani Mirati di Prevenzione (PMP) con l'attuazione, per ciascuno della formazione per le figure aziendali della prevenzione delle imprese, dell'assistenza alle imprese;
4. istituzione del Centro Uomo presso l'ospedale di Isili. Con l'innovativo servizio interamente dedicato alla sfera maschile, il paziente viene inquadrato sia dal punto di vista urologico, ossia riguardo eventuali patologie urinarie come calcolosi urinaria, tumori uro genitali o patologie benigne come l'ipertrofia prostatica, sia dal punto di vista delle patologie legate alla sessualità maschile come deficit erettile;
5. attivazione geriatria universitaria presso Isili, sede della scuola di specializzazione;
6. riattivazione e consolidamento delle attività chirurgiche presso gli ospedali di Isili e Muravera;
7. acquisto e attivazione dell'High intensity focused ultrasound (HIFU) presso la radiologia di Muravera. L'HIFU è utilizzato nel trattamento di patologie neoplastiche, benigne e maligne a carico di vari organi.
8. consolidamento ed implementazione delle attività chirurgiche e mediche del P.O. SS. Trinità;
9. rafforzamento dell'attività dei consultori;
10. collaborazione con il Centro Nazionale delle Ricerche (CNR) per la genetica medica;
11. aumento della produzione e qualificazione in termini di eccellenza dell'unico Centro di riabilitazione pubblica presso la sede del Poetto (Ausonia);
12. attivazione ed implementazione dei centri prelievo su tutti i distretti;
13. attivazione e implementazione del Centro prelievi pediatrici presso l'ospedale Microcitemico A. Cao;
14. implementazione dei servizi erogati dagli infermieri di comunità;
15. riqualificazione del Pronto Soccorso dell'ospedale SS. Trinità, del reparto di Osservazione breve (OBI) e della diagnostica per immagini dello stesso;
16. riordino della neuropsichiatria infantile (NPI), finalizzato a garantire l'accesso alle prestazioni in tutti i distretti aziendali e a rafforzando l'offerta;
17. adozione di un piano aziendale di riqualificazione dell'offerta dei servizi pubblici residenziali e semiresidenziali per la tutela della salute mentale degli adulti;

18. aumento spazi e volumi di attività del Servizio di Diabetologia ubicato presso l'ospedale Binaghi e attivazione di una struttura di Diabetologia nel distretto Quartu-Parteolla con il personale attualmente operativo presso la Diabetologia dell'ospedale San Michele dell'ARNAS Brotzu;
19. trasferimento in uno dei presidi ospedalieri aziendali del Centro Disturbi pervasivi dello sviluppo attualmente ubicato nell'ospedale San Michele dell'ARNAS Brotzu;
20. trasferimento dell'Unità spinale dal presidio ospedaliero Marino all'ARNAS Brotzu e contestuale realizzazione di una piastra chirurgica aziendale;
21. trasferimento dell'oncoematologia pediatrica e CTMO all'ARNAS e riqualificazione degli spazi da dedicare all'assistenza pediatrica;
22. attivazione elisuperfici illuminate presso i PP.OO. di Isili e Muravera in collaborazione con AREUS;
23. programma di ammodernamento delle tecnologie sanitarie nel territorio;
24. per quanto attiene alla Sanità animale approvazione del programma di sorveglianza attiva e passiva secondo le indicazioni dell'Osservatorio Epidemiologico Veterinario Regionale (OEVR), di un programma mirato alle verifiche sugli stabilimenti con allevamenti bovini/bufalini per il controllo e l'eradicazione delle infezioni da *M. bovis* / *M. caprae* (MTCB), da encefalopatie spongiformi trasmissibili (TSE) e di classificazione degli allevamenti bovini;
25. digitalizzazione e conservazione degli archivi sanitari di primo accesso con contestuale recupero dell'edificio occupato quale deposito nella Cittadella della Salute;
26. riattivazione presso il P.O. Binaghi delle attività inerenti la medicina dello sport;
27. ristrutturazione dei locali della ex diabetologia di Quartu e della Casa della Comunità di Orroli;
28. riallocazione degli ambulatori di pneumologia e riabilitazione respiratoria presso la Cittadella della Salute di Cagliari;
29. riattivazione del SERD a Quartu, per cui si intende chiedere all'amministrazione comunale i locali;
30. attività di formazione e informazione sull'utilizzo ed alimentazione del fascicolo sanitario elettronico;
31. implementazione delle Unità di Continuità Assistenziale (UCA).

Per garantire il funzionamento della ASL Cagliari è in fase di implementazione la struttura amministrativa, necessaria al supporto delle attività sanitarie, attraverso il consolidamento della catena di comando aziendale sia a livello dirigenziale che del comparto. Inoltre riveste importanza

strategica il trasferimento di tutte UU.OO. della tecnostruttura in un'unica sede fisica, individuata presso il presidio ospedaliero Marino di Cagliari, nei locali non utilizzabili per attività assistenziali. Sono confermati anche per il triennio 2024-2026 i progetti "Dialisi vacanze" presso i presidi ospedalieri di Isili e Muravera e i percorsi formativi/informativi sull'appropriatezza prescrittiva dei farmaci, dispositivi medici, presidi protesici e prestazioni di diagnostica per immagini e laboratorio.

Programmazione attuativa territoriale (PAT)

La ASL di Cagliari si configura come la più estesa e più popolata dell'intera Regione, il territorio aziendale è articolato in 5 Distretti, nei quali devono essere sviluppate le programmazioni attuative locali di seguito riportate:

1. Distretto Area Vasta

Il Distretto Cagliari Area Vasta comprende il Comune di Cagliari, Settimo San Pietro, Selargius, Quartucciu, Monserrato, Sestu, Ussana, Monastir, Nuraminis.

Il Distretto Area vasta, nell'anno 2022, ha registrato 247.440 abitanti, con un'incidenza del 45,6% sulla popolazione totale della ASL di Cagliari, è il distretto maggiormente popolato ed anche quello con il maggior numero di strutture presenti, 139 totali, di cui 93 private e 46 pubbliche. Sono presenti nel territorio anche 4 ospedali e 3 strutture di ricovero private con autonomia gestionale, contabile e amministrativa.

Tabella 4 – Elenco strutture aziendali Distretto Area vasta

Comune	Denominazione struttura
CAGLIARI	S.C. CURE PRIMARIE-CURE DOMICILIARI INTEGRATE, DISTRETTO CAGLIARI AREA VASTA
CAGLIARI	AMBULATORIO PSICHIATRICO BURCEI DEL CSM CAGLIARI 2
CAGLIARI	AMBULATORIO PSICHIATRICO CAPOTERRA DEL CSM CAGLIARI 1
CAGLIARI	AMBULATORIO PSICHIATRICO DOLIANOVA DEL CSM CAGLIARI 2
CAGLIARI	AMBULATORIO PSICHIATRICO SINNAI DEL CSM CAGLIARI 2
CAGLIARI	AMBULATORIO PSICHIATRICO TEULADA DEL CSM CAGLIARI 1
CAGLIARI	C.S.M. CAGLIARI 1
CAGLIARI	C.S.M. VIA RAFFAELLO CAGLIARI
CAGLIARI	CENTRO PSICHIATRIA FORENSE CAGLIARI
CAGLIARI	CONSULTORIO FAMILIARE VIA MAGLIAS CAGLIARI
CAGLIARI	CONSULTORIO VIA SASSARI CAGLIARI
CAGLIARI	CONSULTORIO VIA TALETE CAGLIARI
CAGLIARI	CSM CAGLIARI 1
CAGLIARI	CSM CLIN.PSIC.UNIV.CAGLIARI
CAGLIARI	NEUROPSICHIATRIA INFANTILE UOC-NPIA AREA VASTA CAGLIARI
CAGLIARI	SERD CENTRO TRATT. ALCOLISTI CAGLIARI
CAGLIARI	SERD VIA DEI VALENZANI CAGLIARI
CAGLIARI	SERD VIA LIGURIA CAGLIARI
CAGLIARI	SERVIZIO RIABILITAZIONE PSICHIATRICA SS/RR CAGLIARI

Comune	Denominazione struttura
CAGLIARI	AMBULATORIO DI PSICOLOGIA
CAGLIARI	AMBULATORIO FISIATRIA ETÀ EVOLUTIVA
CAGLIARI	CENTRO DISTURBI COGNITIVI DEMENZE TERRITORIALE CAGLIARI
CAGLIARI	CENTRO PREVENZIONE PSICOPATOLOGIE LAVORO CAGLIARI
CAGLIARI	POLIAMBULATORIO V.LE TRIESTE CAGLIARI
CAGLIARI	S.C. RIABILITAZIONE SANITARIA E SOCIOSANITARIA TERRITORIALE CAGLIARI
CAGLIARI	SERVIZIO DI ENDOCRINOLOGIA CAGLIARI
CAGLIARI	UOC RIABILITAZIONE E TERAPIA FISICA AREA SPECIALISTICA CAGLIARI
CAGLIARI	UOC NEUR. INF. DIS. CA A.VASTA
CAGLIARI	P.O. R.BINAGHI CAGLIARI
CAGLIARI	P.O. MARINO CAGLIARI
CAGLIARI	P.O. SS. TRINITA' CAGLIARI
CAGLIARI	P.O MICROCITEMICO A.CAO
CAGLIARI	HOSPICE CURE PALLIATIVE AI MALATTI TERMINALI CAGLIARI
CAGLIARI	CENTRO DIURNO CAGLIARI
CAGLIARI	CENTRO DIURNO DEL CSM CAGLIARI 1
CAGLIARI	D.H. CLIN.PSICH.UNIV.CAGLIARI
CAGLIARI	S.C. RIAB.GLOB.SAN.SOCIOS.TER.
MONASTIR	POLIAMBULATORIO MONASTIR
MONSERRATO	CONSULTORIO DI MONSERRATO
SELARGIUS	CONSULTORIO DI SELARGIUS
SELARGIUS	POLIAMBULATORIO SELARGIUS
SESTU	CLINICA PSICHIATRICA UNIVERSITARIA AMBULATORIO PERIFERICO SESTU
SESTU	CONSULTORIO DI SESTU
SESTU	POLIAMBULATORIO SESTU
SESTU	UOC NPI AREA VASTA-Sestu
SETTIMO SAN PIETRO	ANFFAS DI SETTIMO SAN PIETRO

Il Distretto eroga una media di prestazioni annuali per singolo abitate pari a quasi 7 (comprensivo delle prestazioni erogate dalle strutture pubbliche e private accreditate).

La tabella seguente è rappresentativa delle prestazioni erogate dalle strutture pubbliche nel corso del 2022.

Tabella 5 – Numero prestazioni ambulatoriale per struttura

SEDE	N. Prestazioni 2022
CAGLIARI - Osp. S.S. Trinità	508.831
CAGLIARI - Osp. Binaghi	163.436
OSPEDALE MICROCITEMICO CAO	50.913

CAGLIARI - Osp. Marino	39.213
CAGLIARI – Poliambulatorio V.le Trieste	37.809
SELARGIUS (CA) - Pol. Selargius	20.963
CAGLIARI - Servizio Di Endocrinologia	19.401
SESTU (CA) - Poliambulatorio Sestu	12.158
MONASTIR (CA) - Poliambulatorio Monastir	11.235
CAGLIARI - Centro disturbi cognitivi e demenze	4.026
Distretto 1 Cagliari area Vasta - Amb. Fisiatria Eta' Evolutiva	2.848
CAGLIARI - Centro Ausonia	2.319
CAGLIARI - Distretto S.S.1 Area Vasta - AMBULATORI PSICOLOGICI	433
CAGLIARI - SPRESAL - Centro Prevenzione Psicopatologie Lavoro	128
Totale	873.713

Il 47% delle prestazioni è erogato dalle strutture pubbliche. Questa percentuale elevata è certamente giustificata dalla presenza di 4 ospedali, che erogano circa l'87% delle prestazioni totale del pubblico e quasi un 46% delle prestazioni totali dell'Area vasta. E' utile rappresentare nel dettaglio anche le prestazioni di Laboratorio, che rappresentano circa il 59% del totale delle prestazioni erogate dalle strutture pubbliche.

Tabella 6 – Prestazioni di Laboratorio 2022

Struttura	Prestazioni di Laboratorio
200031 - P.O. Ss. Trinita` Cagliari (092009 - Cagliari)	390.261
200025 - P.O. R.Binaghi Cagliari (092009 - Cagliari)	78.711
200026 - P.O. Marino Cagliari (092009 - Cagliari)	8
200060 - P.O Microcitemico A.Cao (092009 - Cagliari)	9.335
000500 - Poliambulatorio V.Le Trieste Cagliari (092009 - Cagliari)	411
080003 - Poliambulatorio Selargius (092068 - Selargius)	15.670
050400 - Servizio Di Endocrinologia Cagliari (092009 - Cagliari)	5.562
004305 - Poliambulatorio Sestu (092074 - Sestu)	6.397
000404 - Poliambulatorio Monastir (111041 - Monastir)	7.804
Totale Prestazioni di Laboratorio	514.159

Le restanti 359.554 prestazioni (escludendo le prestazioni di Laboratorio) sono rappresentate nella tabella che segue, raggruppate per struttura e per branca.

Tabella 7 – Prestazioni strutture pubbliche 2022 Distretto Area Vasta (escluse prestazioni di Laboratorio)

Struttura	Branca	Totale
P.O. Ss. Trinità Cagliari	01 - Anestesia	415
	02 - Cardiologia	10.318
	03 - Chirurgia Generale	775
	04 - Chirurgia Plastica	1.436
	05 - Chirurgia Vascolare - Angiologia	30

Struttura	Branca	Totale
	06 - Dermosifilopatia	2.597
	08 - Diagnostica Per Immagini: Radiologia Diagnostica	19.408
	09 - Endocrinologia	418
	10 - Gastroenterologia - Chirurgia Ed Endoscopia Digestiva	3.278
	12 - Medicina Fisica E Riabilitazione - Recupero E Riabilitazione Funzionale Dei Motulesi E Neurolesi	2.655
	13 - Nefrologia	7.920
	14 - Neurochirurgia	26
	15 - Neurologia	1.549
	16 - Oculistica	334
	17 - Odontostomatologia - Chirurgia Maxillo Facciale	236
	18 - Oncologia	1.060
	19 - Ortopedia E Traumatologia	2.612
	20 - Ostetricia E Ginecologia	4.481
	21 - Otorinolaringoiatria	3.254
	22 - Pneumologia	126
	23 - Psichiatria	1.541
25 - Urologia	4.383	
26 - Altre Prestazioni*	49.718	
P.O. Ss. Trinita` Cagliari Totale		118.570
P.O. R.Binaghi Cagliari	01 - Anestesia	1.297
	02 - Cardiologia	13.715
	03 - Chirurgia Generale	136
	08 - Diagnostica Per Immagini: Radiologia Diagnostica	11.286
	09 - Endocrinologia	394
	10 - Gastroenterologia - Chirurgia Ed Endoscopia Digestiva	1.191
	12 - Medicina Fisica E Riabilitazione - Recupero E Riabilitazione Funzionale Dei Motulesi E Neurolesi	12.727
	13 - Nefrologia	2
	14 - Neurochirurgia	3.109
	15 - Neurologia	3.195
	16 - Oculistica	111
	18 - Oncologia	2.881
	19 - Ortopedia E Traumatologia	350
	20 - Ostetricia E Ginecologia	3.639
	21 - Otorinolaringoiatria	1
	22 - Pneumologia	12.152
23 - Psichiatria	986	
25 - Urologia	1	
26 - Altre Prestazioni*	17.552	
P.O. R.Binaghi Cagliari Totale		84.725
P.O Microcitamico A.Cao	02 - Cardiologia	2.768
	06 - Dermosifilopatia	914
	08 - Diagnostica Per Immagini: Radiologia Diagnostica	4.389
	12 - Medicina Fisica E Riabilitazione - Recupero E Riabilitazione Funzionale Dei Motulesi E Neurolesi	32
	13 - Nefrologia	184
15 - Neurologia	4	

Struttura	Branca	Totale
	20 - Ostetricia E Ginecologia	14.680
	22 - Pneumologia	1.564
	23 - Psichiatria	344
	26 - Altre Prestazioni*	16.699
P.O Microcitemico A.Cao Totale		41.578
P.O. Marino Cagliari	01 - Anestesia	9.546
	02 - Cardiologia	250
	03 - Chirurgia Generale	568
	08 - Diagnostica Per Immagini: Radiologia Diagnostica	19.405
	09 - Endocrinologia	466
	10 - Gastroenterologia - Chirurgia Ed Endoscopia Digestiva	1.084
	12 - Medicina Fisica E Riabilitazione - Recupero E Riabilitazione Funzionale Dei Motulesi E Neurolesi	4.044
	13 - Nefrologia	245
	15 - Neurologia	400
	18 - Oncologia	8
	19 - Ortopedia E Traumatologia	259
	22 - Pneumologia	42
	23 - Psichiatria	42
	25 - Urologia	56
26 - Altre Prestazioni*	2.790	
P.O. Marino Cagliari Totale		39.205
Poliambulatorio V.Le Trieste Cagliari	02 - Cardiologia	4.685
	03 - Chirurgia Generale	134
	04 - Chirurgia Plastica	684
	05 - Chirurgia Vascolare - Angiologia	115
	06 - Dermosifilopatia	125
	08 - Diagnostica Per Immagini: Radiologia Diagnostica	507
	10 - Gastroenterologia - Chirurgia Ed Endoscopia Digestiva	437
	12 - Medicina Fisica E Riabilitazione - Recupero E Riabilitazione Funzionale Dei Motulesi E Neurolesi	1.631
	15 - Neurologia	1.017
	16 - Oculistica	7.393
	17 - Odontostomatologia - Chirurgia Maxillo Facciale	3.058
	18 - Oncologia	325
	19 - Ortopedia E Traumatologia	44
	20 - Ostetricia E Ginecologia	988
21 - Otorinolaringoiatria	1.921	
22 - Pneumologia	103	
25 - Urologia	253	
26 - Altre Prestazioni*	13.967	
x0 - <NV>	11	
Poliambulatorio V.Le Trieste Cagliari Totale		37.398
Poliambulatorio Selargius	02 - Cardiologia	2.002
	03 - Chirurgia Generale	12
	04 - Chirurgia Plastica	247
	06 - Dermosifilopatia	116

Struttura	Branca	Totale
	12 - Medicina Fisica E Riabilitazione - Recupero E Riabilitazione Funzionale Dei Motulesi E Neurolesi	233
	15 - Neurologia	108
	16 - Oculistica	303
	20 - Ostetricia E Ginecologia	68
	21 - Otorinolaringoiatria	246
	23 - Psichiatria	45
	26 - Altre Prestazioni*	1.913
Poliambulatorio Selargius Totale		5.293
Servizio Di Endocrinologia Cagliari	03 - Chirurgia Generale	133
	09 - Endocrinologia	5.822
	12 - Medicina Fisica E Riabilitazione - Recupero E Riabilitazione Funzionale Dei Motulesi E Neurolesi	1
	18 - Oncologia	2
	20 - Ostetricia E Ginecologia	2
	23 - Psichiatria	213
	26 - Altre Prestazioni*	7.659
x0 - <NV>	7	
Servizio Di Endocrinologia Cagliari Totale		13.839
Poliambulatorio Sestu	02 - Cardiologia	1.460
	03 - Chirurgia Generale	7
	06 - Dermosifilopatia	32
	12 - Medicina Fisica E Riabilitazione - Recupero E Riabilitazione Funzionale Dei Motulesi E Neurolesi	143
	16 - Oculistica	1.669
	18 - Oncologia	9
	19 - Ortopedia E Traumatologia	96
	21 - Otorinolaringoiatria	363
	22 - Pneumologia	7
26 - Altre Prestazioni*	1.975	
Poliambulatorio Sestu Totale		5.761
Poliambulatorio Monastir	02 - Cardiologia	1.451
	12 - Medicina Fisica E Riabilitazione - Recupero E Riabilitazione Funzionale Dei Motulesi E Neurolesi	186
	16 - Oculistica	517
	18 - Oncologia	15
	19 - Ortopedia E Traumatologia	77
	21 - Otorinolaringoiatria	152
26 - Altre Prestazioni*	1.033	
Poliambulatorio Monastir Totale		3.431
Centro Disturbi Cognitivi Demenze Territoriale Cagliari	15 - Neurologia	997
	23 - Psichiatria	880
	26 - Altre Prestazioni*	2.149
Centro Disturbi Cognitivi Demenze Territoriale Cagliari Totale		4.026
Ambulatorio Fisiatria Età Evolutiva	12 - Medicina Fisica E Riabilitazione - Recupero E Riabilitazione Funzionale Dei Motulesi E Neurolesi	585
	15 - Neurologia	1.118
	26 - Altre Prestazioni*	1.145
Ambulatorio Fisiatria Età Evolutiva Totale		2.848

Struttura	Branca	Totale
Riabilitazione Sanitaria E Sociosanitaria Territoriale Cagliari	12 - Medicina Fisica E Riabilitazione - Recupero E Riabilitazione Funzionale Dei Motulesi E Neurolesi	262
	15 - Neurologia	1.155
	26 - Altre Prestazioni*	902
Riabilitazione Sanitaria E Sociosanitaria Territoriale Cagliari Totale		2.319
Ambulatorio Di Psicologia	23 - Psichiatria	269
	x0 - <NV>	164
Ambulatorio Di Psicologia Totale		433
Centro Prevenzione Psicopatologie Lavoro Cagliari	26 - Altre Prestazioni*	128
Centro Prevenzione Psicopatologie Lavoro Cagliari Totale		128
TOTALE DISTRETTO AREA VASTA		359.554

In generale le branche con il maggior numero di prestazioni nel Distretto Area vasta sono Diagnostica per immagini, Cardiologia, Medicina fisica e riabilitazione, Ostetricia e ginecologia e Pneumologia.

Per rafforzare l'offerta sul territorio del Distretto Area Vasta sono programmati e finanziati con fondi del PNNR (Misura 6) gli interventi di attivazione/ristrutturazione e riqualificazione delle seguenti strutture:

Tipologia struttura	Immobile
CASA DELLE COMUNITA'	Cittadella della Salute - Comune di Cagliari (CA) Via Romagna n. 16
CASA DELLE COMUNITA'	Poliambulatorio - Comune di Monastir (SU) Via Nazionale n. 226
CASA DELLE COMUNITA'	Poliambulatorio - Comune di Sestu (CA) Via Dante Alighieri n. 41 angolo Via Manzoni
OSPEDALE DI COMUNITA'	P.O. "ROBERTO BINAGHI" - Comune di Cagliari (CA) Via Is Guadazzonis n. 2
OSPEDALE DI COMUNITA'	P.O. "MARINO" - Comune di Cagliari (CA) Via Lungo Mare Poetto n. 12

Nel triennio sono programmate e implementate le seguenti attività:

1. abbattimento liste d'attesa;
2. miglioramento del tasso di adesione reale ai programmi di screening oncologico organizzato (screening cervice uterina, colon-retto, mammografico);

3. consolidamento ed implementazione delle attività chirurgiche e mediche del P.O. SS. Trinità;
4. rafforzamento dell'attività dei consultori;
5. attivazione ed implementazione dei centri prelievo;
6. attivazione e implementazione del Centro prelievi pediatrici presso l'ospedale Microcitemico A. Cao;
7. implementazione dei servizi erogati dagli infermieri di comunità;
8. aumento spazi e volumi di attività del Servizio di Diabetologia ubicato presso l'ospedale Binaghi;
9. programma di ammodernamento delle tecnologie sanitarie nel territorio;
10. percorsi formativi/informativi sull'appropriatezza prescrittiva dei farmaci, dispositivi medici, presidi protesici e prestazioni di diagnostica per immagini e laboratorio.

2. Distretto Area Ovest;

Il Distretto Cagliari Area Ovest comprende tutti i comuni che ricadono nell'ex USL 20 (Ambito PLUS 20-Area-Ovest): Assemini, Decimomannu, Elmas, Uta, Decimoputzu, Vallermosa, Villasor, Villaspeciosa, San Sperate, Capoterra, Sarroch, Pula, Villa San Pietro, Domus De Maria, Teulada, Siliqua.

Sono presenti in totale 52 strutture, di cui 40 private e solamente 12 pubbliche, costituite per la maggior parte da ambulatori e laboratori e per lo più allocate nei comuni di Assemini, Decimomannu e Capoterra.

Comune	Denominazione struttura
ASSEMINI	Cure Domiciliari Distretto 2 - Cagliari AREA OVEST
ASSEMINI	CONSULTORIO DI ASSEMINI
ASSEMINI	UNITA' OPERATIVA NEUROPSICHIATRIA INFANTILE ASSEMINI
CAPOTERRA	CONSULTORIO DI CAPOTERRA
DECIMOMANNU	CONSULTORIO DI DECIMOMANNU
DECIMOMANNU	POLIAMBULATORIO DECIMOMANNU
PULA	AMBULATORIO PSICHIATRICO PULA
PULA	POLIAMBULATORIO PULA
SILQUA	POLIAMBULATORIO SILQUA
TEULADA	POLIAMBULATORIO TEULADA
UTA	PRESIDIO PER LA TUTELA DELLA SALUTE NELLA CASA CIRCONDARIALE DI UTA

Comune	Denominazione struttura
VILLASOR	POLIAMBULATORIO VILLASOR

La tabella seguente indica le prestazioni totali erogate dalle strutture pubbliche nel corso del 2022.

Tabella 7 – Prestazioni 2022 Distretto Area Ovest

	SEDE	N. Prestazioni 2022
Pubblica	DECIMOMANNU (CA) - Pol. Decimomannu	93.041
	PULA (CA) - Pol Pula	22.494
	TEULADA (CA) - Pol. Teulada	13.775
	SILQUA (CA) - Pol. Siliqua	5.956
	VILLASOR (CA) - Pol. Villasor	4.784
Pubblica Totale		140.050

Per completezza dell'analisi, di seguito si rappresentano separatamente le prestazioni di Laboratorio eseguite nel territorio dell'area ovest, in quanto incidono per circa il 86% del totale prestazioni erogate dal pubblico e appena descritte.

Tabella 8 – Prestazioni di Laboratorio 2022 Distretto Area Ovest

Struttura	Prestazioni di Laboratorio
Poliambulatorio Decimomannu (092015 - Decimomannu)	81.328
Poliambulatorio Pula (092050 - Pula)	19.604
Poliambulatorio Teulada (111089 - Teulada)	12.462
Poliambulatorio Siliqua (111084 - Siliqua)	3.922
Poliambulatorio Villasor (111106 - Villasor)	3.481
Totale prestazioni di Laboratorio	120.797

Il dettaglio delle prestazioni pubbliche (ad esclusione delle prestazioni di laboratorio) è di seguito rappresentato, con il dettaglio per singola branca.

Tabella 10 – Prestazioni 2022 Distretto Area Ovest (escluse le prestazioni di Laboratorio)

Struttura	Branca	Totale
Poliambulatorio Pula	02 - Cardiologia	741
	03 - Chirurgia Generale	33
	12 - Medicina Fisica E Riabilitazione - Recupero E Riabilitazione Funzionale Dei Motulesi E Neurolesi	11

Struttura	Branca	Totale
	15 - Neurologia	268
	20 - Ostetricia E Ginecologia	33
	22 - Pneumologia	107
	23 - Psichiatria	38
	26 - Altre Prestazioni*	1.659
Poliambulatorio Pula Totale		2.890
Poliambulatorio Teulada	02 - Cardiologia	232
	08 - Diagnostica Per Immagini: Radiologia Diagnostica	76
	12 - Medicina Fisica E Riabilitazione - Recupero E Riabilitazione Funzionale Dei Motulesi E Neurolesi	4
	15 - Neurologia	103
	16 - Oculistica	102
	20 - Ostetricia E Ginecologia	146
	21 - Otorinolaringoiatria	3
26 - Altre Prestazioni*	647	
Poliambulatorio Teulada Totale		1.313
Poliambulatorio Siliqua	02 - Cardiologia	332
	03 - Chirurgia Generale	1
	06 - Dermosifilopatia	11
	12 - Medicina Fisica E Riabilitazione - Recupero E Riabilitazione Funzionale Dei Motulesi E Neurolesi	4
	15 - Neurologia	54
	16 - Oculistica	373
	20 - Ostetricia E Ginecologia	32
26 - Altre Prestazioni*	1.227	
Poliambulatorio Siliqua Totale		2.034
Poliambulatorio Villasor	02 - Cardiologia	461
	12 - Medicina Fisica E Riabilitazione - Recupero E Riabilitazione Funzionale Dei Motulesi E Neurolesi	7
	16 - Oculistica	646
	20 - Ostetricia E Ginecologia	81
	26 - Altre Prestazioni*	108
Poliambulatorio Villasor Totale		1.303
Poliambulatorio Decimomannu	01 - Anestesia	11
	02 - Cardiologia	2.924
	03 - Chirurgia Generale	16
	04 - Chirurgia Plastica	103
	06 - Dermosifilopatia	131
	08 - Diagnostica Per Immagini: Radiologia Diagnostica	14
	09 - Endocrinologia	242
	10 - Gastroenterologia - Chirurgia Ed Endoscopia Digestiva	130
	12 - Medicina Fisica E Riabilitazione - Recupero E Riabilitazione Funzionale Dei Motulesi E Neurolesi	471
	15 - Neurologia	426
	16 - Oculistica	1.982
	18 - Oncologia	50
19 - Ortopedia E Traumatologia	672	
20 - Ostetricia E Ginecologia	118	

Struttura	Branca	Totale
	21 - Otorinolaringoiatria	568
	26 - Altre Prestazioni*	3.855
Poliambulatorio Decimomannu totale		11.713
Totale Area ovest		19.253

Dalla tabella si evince che la maggior parte delle prestazioni erogate rientrano nelle branche cardiologia e neurologia a Pula, cardiologia e ostetricia a Teulada, cardiologia e oculistica a Siliqua, Villasor e Decimomannu.

Per rafforzare l'offerta sul territorio del Distretto Area Ovest sono programmati e finanziati con fondi del PNNR gli interventi di attivazione/ristrutturazione e riqualificazione delle seguenti strutture:

Tipologia struttura	Immobile
CASA DELLA COMUNITA'	Poliambulatorio - Comune di Sestu (CA) Via Dante Alighieri n. 41 angolo Via Manzoni
CASA DELLA COMUNITA'	Poliambulatorio - Comune di Decimomannu (CA) Via Giardini n. snc
CASA DELLA COMUNITA'	Poliambulatorio - Comune di Capoterra (CA) Via Lombardia n. 101
CASA DELLA COMUNITA'	Poliambulatorio - Comune di Teulada (SU) Via Guglielmo Marconi n. 20
CASA DELLA COMUNITA'	Poliambulatorio - Comune di Villasor (SU) Corso Veneto n. 1
CENTRALE OPERATIVA TERRITORIALE	Comune di Assemini via 2 Agosto

Nel triennio sono programmate e implementate le seguenti attività:

1. abbattimento liste d'attesa;
2. miglioramento del tasso di adesione reale ai programmi di screening oncologico organizzato (screening cervice uterina, colon-retto, mammografico);
3. rafforzamento dell'attività dei consultori;
4. attivazione ed implementazione dei centri prelievo;
5. implementazione dei servizi erogati dagli infermieri di comunità;
6. programma di ammodernamento delle tecnologie sanitarie nel territorio;
7. implementazione di un ambulatorio dedicato alla salute mentale;

8. percorsi formativi/informativi sull'appropriatezza prescrittiva dei farmaci, dispositivi medici, presidi protesici e prestazioni di diagnostica per immagini e laboratorio;
9. attività di formazione e informazione sull'utilizzo ed alimentazione del fascicolo sanitario elettronico;
10. implementazione delle Unità di Continuità Assistenziale (UCA).

3. Distretto Quartu Parteolla

Il Distretto Quartu–Parteolla comprende i comuni di Quartu S. Elena, Burcei, Dolianova, Donori, Maracalagonis, Serdiana, Sinnai, Soleminis e conta, nell'anno 2022, 111.983 abitanti, con un'incidenza del 20,6% sulla popolazione totale della ASL di Cagliari. Sono presenti in totale 34 strutture, principalmente ambulatori e laboratori, concentrate soprattutto nel comune di Quartu Sant'Elena.

Comune	Denominazione struttura
BURCEI	POLIAMBULATORIO BURCEI
DOLIANOVA	CONSULTORIO DI DOLIANOVA
DOLIANOVA	POLIAMBULATORIO DOLIANOVA
DONORI	AMBULATORIO PSICHIATRICO DONORI
QUARTU S.ELENA	C.S.M. CAGLIARI 2 QUARTU SANT'ELENA
QUARTU S.ELENA	CONSULTORIO DI QUARTU S.E.
QUARTU S.ELENA	SERD QUARTU S.E.
QUARTU S.ELENA	CENTRO DIALISI QUARTU S.E.
QUARTU S.ELENA	POLIAMBULATORIO DISTRETTO DI QUARTU
SINNAI	CONSULTORIO DI SINNAI
SINNAI	POLIAMBULATORIO SINNAI

Non sono presenti strutture di ricovero pubbliche, ma è presente la casa di cura privata Kinetika, che eroga circa il 43% delle prestazioni erogate dal settore privato.

Tabella 9 – Prestazioni 2022 Distretto Quartu Parteolla

	SEDE	N. Prestazioni 2022
Pubblica	QUARTU S.E. (CA) - Pol. Quartu S.E.	143.159
	SINNAI (CA) - Pol. Sinnai	26.043
	DOLIANOVA (CA) - Pol. Dolianova	18.533

	SEDE	N. Prestazioni 2022
	QUARTU S.E. (CA) - Dialisi Quartu S.E.	16.772
	BURCEI (CA) - Pol. Burcei	6.588
Pubblica Totale		211.095

Anche nel Distretto di Quartu è notevole l'incidenza delle prestazioni di Laboratorio, pari a circa il 67% delle prestazioni totali erogate dalle strutture pubbliche, per un totale di 142.376 prestazioni, come di seguito evidenziato.

Tabella 10 – Prestazioni di Laboratorio 2022 Distretto Quartu Parteolla

Struttura	Prestazioni di Laboratorio
000110 - Poliambulatorio Distretto Di Quartu (092051 - Quartu Sant'Elena)	96.607
000111 - Poliambulatorio Sinnai (092080 - Sinnai)	22.749
000102 - Poliambulatorio Dolianova (111014 - Dolianova)	16.807
030000 - Centro Dialisi Quartu S.E. (092051 - Quartu Sant'Elena)	3
080002 - Poliambulatorio Burcei (111007 - Burcei)	6.210
Totale Prestazioni di Laboratorio	142.376

Le restanti 68.719 prestazioni sono concentrate principalmente nel Poliambulatorio di Quartu (circa 68%), in particolare nelle branche Cardiologia, Radiologia e Oculistica. Inoltre, oltre 16 mila prestazioni sono erogate dal Centro dialisi di Quartu. Risultano meno prestazioni nei poliambulatori di Dolianova e Burcei, considerato anche un bacino di utenza più ridotto rispetto all'area di Quartu.

Tabella 11 – Prestazioni pubbliche 2022 Distretto Quartu Parteolla (escluse prestazioni di Laboratorio)

Struttura	Branca	Totale
Poliambulatorio Distretto Di Quartu	02 - Cardiologia	7.871
	03 - Chirurgia Generale	10
	05 - Chirurgia Vascolare - Angiologia	30
	06 - Dermosifilopatia	715
	08 - Diagnostica Per Immagini: Radiologia Diagnostica	6.173
	09 - Endocrinologia	482
	10 - Gastroenterologia - Chirurgia Ed Endoscopia Digestiva	644
	12 - Medicina Fisica E Riabilitazione - Recupero E Riabilitazione Funzionale Dei Motulesi E Neurolesi	1.203
	13 - Nefrologia	4
	15 - Neurologia	596
	16 - Oculistica	5.188
	17 - Odontostomatologia - Chirurgia Maxillo Facciale	1.140
	18 - Oncologia	102

Struttura	Branca	Totale
	19 - Ortopedia E Traumatologia	520
	20 - Ostetricia E Ginecologia	40
	21 - Otorinolaringoiatria	1.649
	22 - Pneumologia	18
	23 - Psichiatria	27
	25 - Urologia	464
	26 - Altre Prestazioni*	19.676
Poliambulatorio Distretto Di Quartu Totale		46.552
Poliambulatorio Sinnai	02 - Cardiologia	739
	12 - Medicina Fisica E Riabilitazione - Recupero E Riabilitazione Funzionale Dei Motulesi E Neurolesi	17
	15 - Neurologia	226
	16 - Oculistica	1.079
	17 - Odontostomatologia - Chirurgia Maxillo Facciale	5
	21 - Otorinolaringoiatria	110
	26 - Altre Prestazioni*	1.118
Poliambulatorio Sinnai Totale		3.294
Poliambulatorio Dolianova	02 - Cardiologia	472
	06 - Dermosifilopatia	98
	12 - Medicina Fisica E Riabilitazione - Recupero E Riabilitazione Funzionale Dei Motulesi E Neurolesi	149
	15 - Neurologia	148
	21 - Otorinolaringoiatria	136
	26 - Altre Prestazioni*	723
Poliambulatorio Dolianova Totale		1.726
Centro Dialisi Quartu S.E.	13 - Nefrologia	12.778
	26 - Altre Prestazioni*	3.991
Centro Dialisi Quartu S.E. Totale		16.769
Poliambulatorio Burcei	12 - Medicina Fisica E Riabilitazione - Recupero E Riabilitazione Funzionale Dei Motulesi E Neurolesi	3
	15 - Neurologia	66
	20 - Ostetricia E Ginecologia	13
	26 - Altre Prestazioni*	296
Poliambulatorio Burcei Totale		378
TOTALE DISTRETTO QUARTU PARTEOLLA		68.719

Per rafforzare l'offerta sul territorio del Distretto sono programmati e finanziati con fondi del PNNR gli interventi di attivazione/ristrutturazione e riqualificazione delle seguenti strutture:

Tipologia struttura	Immobile
CASA DELLE COMUNITA'	Poliambulatorio - Comune di Sinnai (CA) Via Eleonora d'Arborea n. 1
CASA DELLE COMUNITA'	Poliambulatorio - Comune di Dolianova (SU) Piazza Europa n. 1

Nel triennio sono programmate e implementate le seguenti attività:

1. abbattimento liste d'attesa;
2. rafforzamento dell'attività dei consultori;
3. attivazione ed implementazione dei centri prelievo su tutti i distretti
4. attivazione infermieri di comunità;
5. riattivazione del SERD;
6. attivazione di un ambulatorio di una struttura di diabetologia nel distretto Quartu-Parteolla con il personale attualmente operativo presso la Diabetologia dell'ospedale San Michele dell'ARNAS Brotzu;
7. programma di ammodernamento delle tecnologie sanitarie nel territorio;
8. miglioramento del tasso di adesione reale ai programmi di screening oncologico organizzato (screening cervice uterina, colon-retto, mammografico);
9. percorsi formativi/informativi sull'appropriatezza prescrittiva dei farmaci, dispositivi medici, presidi protesici e prestazioni di diagnostica per immagini e laboratorio
10. attività di formazione e informazione sull'utilizzo ed alimentazione del fascicolo sanitario elettronico;
11. implementazione delle Unità di Continuità Assistenziale (UCA).

4. Distretto Sarrabus Gerrei

Il Distretto Sarrabus-Gerrei comprende i comuni di Muravera, San Vito, Villaputzu, Castiadas, San Nicolò Gerrei, Armungia, Ballao, Silius, Villasalto, Villasimius.

Il Distretto Sarrabus Gerrei conta, nell'anno 2022, 22.295 abitanti, con un'incidenza del solo 4,1% sulla popolazione totale della ASL di Cagliari, è il distretto più piccolo a livello demografico, conta solamente 15 strutture, di cui 11 pubbliche e 4 private. Fa parte di questo distretto il Presidio Ospedaliero San Marcellino di Muravera.

Comune	Denominazione struttura
MURAVERA	SERV. DI FISIOTERAPIA DISTR. 5
MURAVERA	SERV. DI NEUROPSICHIATR. DISTR.5
MURAVERA	CONSULTORIO DI MURAVERA
MURAVERA	CSM CAGLIARI 4 - MURAVERA

Comune	Denominazione struttura
MURAVERA	CENTRO DIALISI MURAVERA
MURAVERA	NEUROPSICHIATRIA INFANTILE E DELL'ADOLESCENZA - MURAVERA
MURAVERA	POLIAMBULATORIO MURAVERA
MURAVERA	NPI SARRABUS/GERREI - MURAVERA
MURAVERA	P.O. SAN MARCELLINO MURAVERA
SAN NICOLO` GERREI	POLIAMBULATORIO SAN NICOLO` GERREI
VILLASIMIUS	POLIAMBULATORIO VILLASIMIUS

Le strutture presenti sono 7, tra cui il Presidio ospedaliero San Marcellino di Muravera.

Tabella 12 – Prestazioni 2022 Distretto Sarrabus

	SEDE	N. Prestazioni 2022
Pubblica	MURAVERA (CA) Osp. San Marcellino	112.838
	SAN NICOLO' GERREI (CA) - Pol. S.N.Gerrei	23.805
	MURAVERA (CA) Pol. Muravera	16.228
	VILLASIMIUS (CA) - Pol. Villasimius	4.884
	MURAVERA (CA) - Dialisi Muravera	3.897
Pubblica Totale		161.652

Nel corso del 2022 sono state erogate 201.729 prestazioni, per la maggior parte nel settore pubblico. Tuttavia l'incidenza delle sole prestazioni di laboratorio rispetto al totale delle prestazioni erogate da strutture pubbliche è pari al 66%, come di seguito rappresentate.

Tabella 13 – Prestazioni di Laboratorio 2022 Distretto Sarrabus

Struttura	Prestazioni di Laboratorio
200035 - P.O. San Marcellino Muravera (111042 - Muravera)	83.830
080007 - Poliambulatorio San Nicolo` Gerrei (111064 - San Nicolo' Gerrei)	20.095
080008 - Poliambulatorio Muravera (111042 - Muravera)	449
080001 - Poliambulatorio Villasimius (111105 - Villasimius)	1.912
030002 - Centro Dialisi Muravera (111042 - Muravera)	13
Totale	106.299

Di seguito si rappresentano invece le prestazioni erogate dalle strutture pubbliche (ad esclusione delle prestazioni di Laboratorio), che rappresentano circa il 34%.

Tabella 14 – Prestazioni pubbliche 2022 Distretto Sarrabus (escluse le prestazioni di Laboratorio)

Struttura	Branca	Totale
Centro Dialisi Muravera	13 - Nefrologia	3.167
	26 - Altre Prestazioni*	717
Centro Dialisi Muravera Totale		3.884
Poliambulatorio Villasimius	02 - Cardiologia	84
	06 - Dermosifilopatia	24
	08 - Diagnostica Per Immagini: Radiologia Diagnostica	19
	09 - Endocrinologia	23
	10 - Gastroenterologia - Chirurgia Ed Endoscopia Digestiva	53
	12 - Medicina Fisica E Riabilitazione - Recupero E Riabilitazione Funzionale Dei Motulesi E Neurolesi	1.724
	15 - Neurologia	77
	20 - Ostetricia E Ginecologia	24
	21 - Otorinolaringoiatria	3
	23 - Psichiatria	71
26 - Altre Prestazioni*	870	
Poliambulatorio Villasimius Totale		2.972
Poliambulatorio San Nicolo` Gerrei	02 - Cardiologia	744
	03 - Chirurgia Generale	4
	08 - Diagnostica Per Immagini: Radiologia Diagnostica	74
	09 - Endocrinologia	73
	10 - Gastroenterologia - Chirurgia Ed Endoscopia Digestiva	90
	12 - Medicina Fisica E Riabilitazione - Recupero E Riabilitazione Funzionale Dei Motulesi E Neurolesi	37
	15 - Neurologia	204
	16 - Oculistica	128
	17 - Odontostomatologia - Chirurgia Maxillo Facciale	469
	20 - Ostetricia E Ginecologia	35
	21 - Otorinolaringoiatria	8
	23 - Psichiatria	67
	25 - Urologia	3
26 - Altre Prestazioni*	1.774	
Poliambulatorio San Nicolo` Gerrei Totale		3.710
Poliambulatorio Muravera	02 - Cardiologia	3.000
	06 - Dermosifilopatia	91
	08 - Diagnostica Per Immagini: Radiologia Diagnostica	100
	09 - Endocrinologia	26
	10 - Gastroenterologia - Chirurgia Ed Endoscopia Digestiva	79
	12 - Medicina Fisica E Riabilitazione - Recupero E Riabilitazione Funzionale Dei Motulesi E Neurolesi	85
	13 - Nefrologia	89
	15 - Neurologia	482
	16 - Oculistica	1.486
	17 - Odontostomatologia - Chirurgia Maxillo Facciale	1.026
	18 - Oncologia	805

Struttura	Branca	Totale
	19 - Ortopedia E Traumatologia	206
	21 - Otorinolaringoiatria	93
	23 - Psichiatria	215
	25 - Urologia	20
	26 - Altre Prestazioni*	7.972
	x0 - <NV>	4
Poliambulatorio Muravera Totale		15.779
P.O. San Marcellino Muravera	01 - Anestesia	611
	02 - Cardiologia	1.782
	03 - Chirurgia Generale	204
	04 - Chirurgia Plastica	328
	05 - Chirurgia Vascolare - Angiologia	109
	06 - Dermosifilopatia	3
	08 - Diagnostica Per Immagini: Radiologia Diagnostica	9.874
	09 - Endocrinologia	336
	10 - Gastroenterologia - Chirurgia Ed Endoscopia Digestiva	915
	12 - Medicina Fisica E Riabilitazione - Recupero E Riabilitazione Funzionale Dei Motulesi E Neurolesi	1.261
	13 - Nefrologia	5
	14 - Neurochirurgia	8
	15 - Neurologia	11
	16 - Oculistica	6
	17 - Odontostomatologia - Chirurgia Maxillo Facciale	30
	19 - Ortopedia E Traumatologia	873
	20 - Ostetricia E Ginecologia	132
	21 - Otorinolaringoiatria	213
	22 - Pneumologia	3
	23 - Psichiatria	2
25 - Urologia	13	
26 - Altre Prestazioni*	12.289	
P.O. San Marcellino Muravera Totale		29.008
TOTALE SARRABUS GERREI		55.353

In questo caso la maggior parte delle prestazioni è concentrata nel Poliambulatorio di Muravera e nell'ospedale San Marcellino di Muravera.

Per rafforzare l'offerta sul territorio del Distretto sono programmati e finanziati con fondi del PNNR gli interventi di attivazione/ristrutturazione e riqualificazione delle seguenti strutture:

Tipologia struttura	Immobile
CASA DELLA COMUNITA'	Poliambulatorio - Comune di Muravera (SU) Via Sardegna
CASA DELLA COMUNITA'	Poliambulatorio - Comune di Villasimius (SU) Via Regina Elena n. 10

CENTRALE OPERATIVA TERRITORIALE	Poliambulatorio - Comune di Muravera (SU) Via Sardegna
---------------------------------	--

Nel triennio sono programmate e implementate le seguenti attività:

1. abbattimento liste d'attesa;
2. riattivazione e consolidamento delle attività chirurgiche presso l'ospedale di Muravera;
3. acquisto e attivazione dell'High intensity focused ultrasound (HIFU) presso la radiologia di Muravera. L'HIFU è utilizzato nel trattamento di patologie neoplastiche, benigne e maligne a carico di vari organi.
4. rafforzamento dell'attività dei consultori;
5. attivazione ed implementazione dei centri prelievo su tutti i distretti;
6. implementazione dei servizi erogati dagli infermieri di comunità;
7. attivazione elisuperficie illuminata presso il P.O. di Muravera, in collaborazione con AREUS;
8. programma di ammodernamento delle tecnologie sanitarie nel territorio;
9. miglioramento del tasso di adesione reale ai programmi di screening oncologico organizzato (screening cervice uterina, colon-retto, mammografico);
10. percorsi formativi/informativi sull'appropriatezza prescrittiva dei farmaci, dispositivi medici, presidi protesici e prestazioni di diagnostica per immagini e laboratorio;
11. attività di formazione e informazione sull'utilizzo ed alimentazione del fascicolo sanitario elettronico;
12. implementazione delle Unità di Continuità Assistenziale (UCA).

5. Distretto Sarcidano, Barbagia di Seulo e Trexenta.

Il Distretto Sarcidano-Barbagia di Seulo e Trexenta comprende i Comuni transitati dalla ASL n. 3 di Nuoro e i Comuni transitati dalla ASL n. 6 di Sanluri con due sedi fisiche: sede di Isili e sede di Senorbì. I comuni compresi nella sede di Isili sono: Isili, Escalaplano, Escolca, Esterzili, Gergei, Nuragus, Nurallao, Serri, Seulo, Villanovatulo, Nurri, Orroli, Sadali, mentre i comuni che rientrano nella sede di Senorbì sono: Senorbì, Suelli, San Basilio, Goni, Mandas, Ortacesus, Barrali, Sant'Andrea Frius, Siurgus Donigala, Gesico, Guamaggiore, Guasila, Selegas, Pimentel, Samatzai.

Il Distretto Sarcidano conta, nell'anno 2022, 39.247 abitanti, con un'incidenza del solo 7,2% sulla popolazione totale della ASL di Cagliari. Sono presenti 18 strutture, di cui 12 pubbliche e 6 private. Fa parte di questo Distretto il Presidio ospedaliero San Giuseppe di Isili.

Tabella 15 – Elenco strutture Sarcidano. Barbagia di Seulo e Trexenta

Comune	Denominazione struttura
ISILI	C.S.M. CAGLIARI 4 ISILI
ISILI	CONSULTORIO DI ISILI
ISILI	PRESIDIO PER LA TUTELA DELLA SALUTE NELLA CASA DI RECLUSIONE DI ISILI
ISILI	CENTRO DIALISI ISILI
ISILI	POLIAMBULATORIO ISILI
ISILI	P.O. SAN GIUSEPPE ISILI
MANDAS	POLIAMBULATORIO MANDAS
ORROLI	POLIAMBULATORIO - ORROLI
SADALI	POLIAMBULATORIO SADALI
SENBORBI'	CONSULTORIO DI SENBORBI'
SENBORBI'	CSM CAGLIARI 4 è SEDE SENBORBI'
SENBORBI'	POLIAMBULATORIO SENBORBI'

Tra le strutture presenti, è compreso anche l'Ospedale San Giuseppe di Isili.

Tabella 16 – Prestazioni 2022 Distretto Sarcidano

	SEDE	N. Prestazioni 2022
Pubblica	ISILI (CA) Osp. San Giuseppe	178.888
	SENBORBI' (CA) - Pol. Senorbi	84.805
	ISILI (CA) Pol. Isili	20.648
	ORROLI (CA) - Pol. Orroli	10.141
	MANDAS (CA) - Pol. Mandas	4.475
	ISILI (CA) - Dialisi Isili	2.393
	SADALI (CA) - Pol. Sadali	1.247
Pubblica Totale		302.597

Nel Distretto Sarcidano le prestazioni totali erogate nel corso del 2022 sono 364.440, di cui 61.843 erogate da parte delle strutture private accreditate e oltre 300 mila da parte delle strutture pubbliche.

Di seguito il dettaglio delle prestazioni di laboratorio, che incidono per circa il 70% delle prestazioni totali erogate nel pubblico:

Tabella 17 – Prestazioni di Laboratorio 2022 Distretto Sarcidano

Struttura	Prestazioni di Laboratorio
200022 - P.O. San Giuseppe Isili (111036 - Isili)	160.429
000407 - Poliambulatorio Senorbi' (111075 - Senorbi')	49.363
00100a - Poliambulatorio Isili (111036 - Isili)	71
001101 - Poliambulatorio - Orroli (111050 - Orroli)	3.063
000408 - Poliambulatorio Mandas (111039 - Mandas)	208
000502 - Centro Dialisi Isili (111036 - Isili)	25
001201 - Poliambulatorio Sadali (111058 - Sadali)	309
Totale Prestazioni di Laboratorio	213.468

La differenza tra le prestazioni totali erogate nel pubblico e le prestazioni di Laboratorio, pari a 89.129 prestazioni, sono rappresentate nella tabella seguente.

Tabella 18 – Prestazioni 2022 pubbliche Distretto Sarcidano (escluse le prestazioni di Laboratorio)

Struttura	Branca	Totale
Poliambulatorio Senorbi'	01 - Anestesia	340
	02 - Cardiologia	5.265
	03 - Chirurgia Generale	111
	04 - Chirurgia Plastica	3
	05 - Chirurgia Vascolare - Angiologia	108
	06 - Dermosifilopatia	189
	08 - Diagnostica Per Immagini: Radiologia Diagnostica	2.274
	09 - Endocrinologia	211
	10 - Gastroenterologia - Chirurgia Ed Endoscopia Digestiva	239
	12 - Medicina Fisica E Riabilitazione - Recupero E Riabilitazione Funzionale Dei Motulesi E Neurolesi	12.635
	13 - Nefrologia	4
	15 - Neurologia	434
	16 - Oculistica	3.168
	17 - Odontostomatologia - Chirurgia Maxillo Facciale	312
	18 - Oncologia	6
	19 - Ortopedia E Traumatologia	1
	20 - Ostetricia E Ginecologia	387
	21 - Otorinolaringoiatria	215
	22 - Pneumologia	58
	23 - Psichiatria	15
25 - Urologia	94	
26 - Altre Prestazioni*	9.373	
Poliambulatorio Senorbi' Totale	35.442	

Struttura	Branca	Totale
Poliambulatorio Mandas	02 - Cardiologia	1.487
	08 - Diagnostica Per Immagini: Radiologia Diagnostica	558
	09 - Endocrinologia	145
	10 - Gastroenterologia - Chirurgia Ed Endoscopia Digestiva	66
	12 - Medicina Fisica E Riabilitazione - Recupero E Riabilitazione Funzionale Dei Motulesi E Neurolesi	10
	15 - Neurologia	291
	16 - Oculistica	685
	17 - Odontostomatologia - Chirurgia Maxillo Facciale	35
	20 - Ostetricia E Ginecologia	131
	21 - Otorinolaringoiatria	16
	26 - Altre Prestazioni*	843
Poliambulatorio Mandas Totale		4.267
Centro Dialisi Isili	13 - Nefrologia	1.620
	26 - Altre Prestazioni*	748
Centro Dialisi Isili Totale		2.368
Poliambulatorio Isili	01 - Anestesia	180
	02 - Cardiologia	898
	06 - Dermosifilopatia	79
	08 - Diagnostica Per Immagini: Radiologia Diagnostica	108
	09 - Endocrinologia	28
	10 - Gastroenterologia - Chirurgia Ed Endoscopia Digestiva	69
	12 - Medicina Fisica E Riabilitazione - Recupero E Riabilitazione Funzionale Dei Motulesi E Neurolesi	5.200
	15 - Neurologia	287
	16 - Oculistica	1.398
	17 - Odontostomatologia - Chirurgia Maxillo Facciale	435
	18 - Oncologia	128
	19 - Ortopedia E Traumatologia	159
	20 - Ostetricia E Ginecologia	206
	21 - Otorinolaringoiatria	809
	22 - Pneumologia	413
	25 - Urologia	1
	26 - Altre Prestazioni*	10.129
x0 - <NV>	50	
Poliambulatorio Isili Totale		20.577
Poliambulatorio - Orroli	01 - Anestesia	30
	02 - Cardiologia	472
	08 - Diagnostica Per Immagini: Radiologia Diagnostica	25
	09 - Endocrinologia	39
	10 - Gastroenterologia - Chirurgia Ed Endoscopia Digestiva	30
	12 - Medicina Fisica E Riabilitazione - Recupero E Riabilitazione Funzionale Dei Motulesi E Neurolesi	4.611

Struttura	Branca	Totale
	15 - Neurologia	157
	18 - Oncologia	1
	19 - Ortopedia E Traumatologia	37
	20 - Ostetricia E Ginecologia	61
	21 - Otorinolaringoiatria	22
	26 - Altre Prestazioni*	1.593
Poliambulatorio - Orroli Totale		7.078
Poliambulatorio Sadali	02 - Cardiologia	277
	15 - Neurologia	1
	16 - Oculistica	242
	20 - Ostetricia E Ginecologia	6
	26 - Altre Prestazioni*	412
Poliambulatorio Sadali Totale		938
P.O. San Giuseppe Isili	01 - Anestesia	83
	02 - Cardiologia	167
	03 - Chirurgia Generale	144
	04 - Chirurgia Plastica	503
	05 - Chirurgia Vascolare - Angiologia	4
	08 - Diagnostica Per Immagini: Radiologia Diagnostica	6.949
	09 - Endocrinologia	174
	10 - Gastroenterologia - Chirurgia Ed Endoscopia Digestiva	746
	13 - Nefrologia	473
	14 - Neurochirurgia	414
	15 - Neurologia	1
	17 - Odontostomatologia - Chirurgia Maxillo Facciale	6
	18 - Oncologia	954
	19 - Ortopedia E Traumatologia	99
	20 - Ostetricia E Ginecologia	106
	21 - Otorinolaringoiatria	10
	22 - Pneumologia	3
	23 - Psichiatria	1
25 - Urologia	5	
26 - Altre Prestazioni*	7.611	
x0 - <NV>	6	
P.O. San Giuseppe Isili Totale		18.459
TOTALE DISTRETTO SARCIDANO		89.129

Si evidenzia che il maggior numero di prestazioni erogate è concentrato nei due poliambulatori di Senorbì ed Isili, in particolare nelle branche Medicina fisica e riabilitazione, Cardiologia, Radiologia ed Oculistica.

Per rafforzare l'offerta sul territorio del Distretto sono programmati e finanziati con fondi del PNNR gli interventi di attivazione/ristrutturazione e riqualificazione delle seguenti strutture:

Tipologia struttura	Immobile
CASA DELLA COMUNITA'	Presidio Ospedaliero "San Giuseppe Calasanzio" - Comune di Isili (SU) Via Emilia n. 1
CASA DELLA COMUNITA'	Poliambulatorio di Sadali - Comune di Sadali (SU) Via S. Croce n. 17
CENTRALE OPERATIVA TERRITORIALE	Presidio Ospedaliero "San Giuseppe Calasanzio" - Comune di Isili (SU) Via Emilia n. 1

Nel triennio sono programmate e implementate le seguenti attività:

1. abbattimento liste d'attesa;
2. istituzione del Centro Uomo presso l'ospedale di Isili. Con l'innovativo servizio interamente dedicato alla sfera maschile, Il paziente viene inquadrato sia dal punto di vista urologico, ossia riguardo eventuali patologie urinarie come calcolosi urinaria, tumori uro genitali o patologie benigne come l'ipertrofia prostatica, sia dal punto di vista delle patologie legate alla sessualità maschile come deficit erettile;
3. attivazione geriatria universitaria presso Isili, sede anche di scuola di specializzazione;
4. riattivazione e consolidamento delle attività chirurgiche presso gli ospedali di Isili e Muravera;
5. rafforzamento dell'attività dei consultori;
6. attivazione ed implementazione dei centri prelievo su tutti i distretti
7. implementazione dei servizi erogati dagli infermieri di comunità;
8. attivazione elisuperficie illuminata presso l'ospedale di Isili, in collaborazione con AREUS;
9. programma di ammodernamento delle tecnologie sanitarie nel territorio;
10. miglioramento del tasso di adesione reale ai programmi di screening oncologico organizzato (screening cervice uterina, colon-retto, mammografico);
11. percorsi formativi/informativi sull'appropriatezza prescrittiva dei farmaci, dispositivi medici, presidi protesici e prestazioni di diagnostica per immagini e laboratorio;
12. attività di formazione e informazione sull'utilizzo ed alimentazione del fascicolo sanitario elettronico;
13. implementazione delle Unità di Continuità Assistenziale (UCA).

**Altre prestazioni -principalmente prestazioni afferenti alla salute mentale*